

#02

Décembre 2015

MAGAZINE

AURAY Quiberon

GRAND ANGLE

Développement
et emploi

L'économie mosaïque

ART DE VIVRE

La pêche à pied responsable

HISTOIRE

Farine de froment
et fleur de sel

COMMUNAUTÉ

AURAY
QUIBERON

TERRE~ATLANTIQUE

L'économie mosaïque

15
GRAND ANGLE



6

RETOURS SUR



Rencontres

30



36

PERSPECTIVES "UNE IDENTITÉ "TERRE ET MER" HISTORIQUE



40

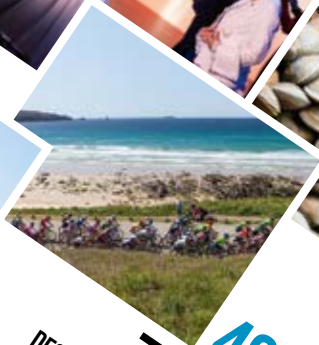
ART DE VIVRE PÊCHE À PIED RESPONSABLE



44

BALADES

DÉTOURS CYCLO, DÉTOURS RANDO



48

Temps forts DES IDÉES POUR SORTIR



L'édito



Philippe Le Ray,
Président
d'Auray Quiberon
Terre Atlantique
Député du Morbihan
*Prezidant
An Alre Kiberen
Douar Atlantel
Kannad ar Mor-Bihan*

Depuis sa création, Auray Quiberon Terre Atlantique investit et s'organise pour faciliter l'accès et le développement du territoire : Programme Local de l'Habitat, Pôle d'Échanges Multimodal de la gare d'Auray, très haut débit, Atelier des Entreprises... autant de projets et de nouveaux services qui se sont concrétisés ces 6 derniers mois et qui vous sont présentés dans ce numéro. D'ores et déjà, et dans un contexte de renforcement de nos compétences prévu par la Loi, les élus communautaires définissent les actions à mettre en œuvre en 2016. Aussi, je me joins à eux, ainsi qu'aux agents, pour vous souhaiter de bonnes fêtes de fin d'année.

Bonne lecture !

A-c'houde m'eo bet savet e post argant hag en em gemer ar gumuniezh-kumunioù Auray Quiberon Terre Atlantique da aesaat an darempred hag an diorren ar he ziriad : Programm Lec'hel an Annez, Kreizenn Eskemm Liesvod porzh-houarn An Alre, kas uhel-kenañ, Kreizenn Sevel Embregerezhioù... Kement tres daet da wir ha servijoù lakaet ar-sav e korf ar 6 miz diwezhañ-mañ. Ha dija emañ dilennidi ar gumuniezh get termeniñ an obererezhioù a zleer kas ar-raok e 2016 evit deoc'hel da sonnaat an tachennoù hon eus karg anezhe a-berzh al lezenn. Ha setu perak, a-unan gete ha get an implijidi, e tan da souetiñ deoc'h gouelioù laouen ha blezad mat.

Plijadur deoc'h e-ser lenn ar gazetenn-mañ !

PORTRAIT D'AURAY QUIBERON TERRE ATLANTIQUE

83 000

habitants

+ de 20 000

emplois salariés

34

Parcs d'Activités

5 250

entreprises

100 %

fibres optiques en 2030

DES HOMMES ET DES FEMMES AU SERVICE DU TERRITOIRE

Tous les jours, les agents de la Communauté de Communes mettent à profit leurs compétences, leur expertise, leur professionnalisme et leur enthousiasme pour assurer et développer, sur 24 communes, des services de qualité.

DIRECTION



KRISTELL JAMME

Directrice Générale
Stratégie et
Développement

02 22 76 03 93 • direction@auray-quiberon.fr



FABRICE MICHEL

Directeur Ressources
et Moyens Généraux



EMMANUEL OGER

Directeur Technique
et Infrastructures

02 22 76 03 41
direction.technique@auray-quiberon.fr

SECRETARIAT GÉNÉRAL ET INSTANCES



VIRGINIE GUIEAU

Responsable

02 22 76 03 51
instances@auray-quiberon.fr

DÉVELOPPEMENT ÉCONOMIQUE



Responsable en cours
de recrutement

02 22 76 03 41
developpement.economique@auray-quiberon.fr

AMÉNAGEMENT ET HABITAT



ELEN CORNEC

Responsable

02 22 76 03 41
amenagement.habitat@auray-quiberon.fr

RESSOURCES HUMAINES



FLORENCE LE LOUËR

Responsable

02 22 76 03 43
ressources.humaines@auray-quiberon.fr

COMMUNICATION



RÉGIS GASNIER

Responsable

02 22 76 03 93
communication@auray-quiberon.fr

MARCHÉS PUBLICS**DENIS GUÉHO**

Responsable

02 22 76 03 57
marches.publics
@auray-quiberon.fr

FINANCESResponsable en cours
de recrutement

02 22 76 03 99
finances
@auray-quiberon.fr

**EAU ET
ASSAINISSEMENT****JULIE MANCEAU**

Responsable

02 22 76 03 66
eau.assainissement
@auray-quiberon.fr

02 97 52 45 26
spanc@auray-quiberon.fr

**DÉCHETS,
GESTION ET
VALORISATION
DES RESSOURCES****PHILIPPE ZILLIOX**

Responsable

02 97 52 39 39
gestion.ressources
@auray-quiberon.fr

**SERVICES
AUX PERSONNES****PHILIPPE BASSET**

Responsable

02 22 76 03 92
services.personnes
@auray-quiberon.fr

**CENTRE
AQUATIQUE
ALRE'O****NICOLAS FOLL**

Directeur

02 97 37 44 92
accueil@alreo.fr

**MOYENS
TECHNIQUES****CAROLE TRESSENS**

Responsable

02 22 76 03 81
moyens.techniques
@auray-quiberon.fr

**INFRASTRUCTURES
ET INGENIERIE**Responsable en cours
de recrutement

02 22 76 03 41
infrastructures
@auray-quiberon.fr

« Les Coccinelles »

UN NOUVEAU MULTI ACCUEIL

LE 4 JUILLET, AURAY QUIBERON TERRE ATLANTIQUE ET LES COMMUNES DE SAINTE-ANNE D'AURAY, PLUMERGAT ET PLUNERET INAUGURERAIENT « LES COCCINELLES », MULTI-ACCUEIL MUTUALISÉ, MODERNE ET SÉCURISÉ, DÉDIÉ AUX TOUT-PETITS.



Le territoire compte aujourd'hui 2562 enfants de 0 à 3 ans pour lesquels les demandes de solutions d'accueil sont toujours plus importantes, en particulier sur des communes aussi dynamiques et attractives que Sainte-Anne d'Auray, Plumergat et Pluneret. C'est pourquoi les élus ont porté la construction et la gestion de cet équipement qui accueille d'ores et déjà 46 enfants.

Ce lieu de vie, de repos et de jeu très agréable, lumineux et spacieux répond aux normes de sécurité (portes anti-pincées doigts, poignées en hauteur, baby phones dans chaque chambre, meubles adaptés aux enfants...).

Il est équipé d'un grand préau permettant aux enfants âgés de 2 mois et demi à 4 ans (jusqu'à 6 ans pour les enfants en situation de handicap) d'accéder à une aire de jeux extérieure arborée et

clôturée, sous la surveillance d'une équipe de professionnels des Pep56, association départementale spécialisée à qui la gestion a été déléguée. ■

Une prise en charge sur-mesure, des contrats à la carte :

- régulier, pour une période supérieure à 1 mois à horaires fixes ;
- mensuel, pour des horaires différents chaque semaine ;
- occasionnel, pour des besoins ponctuels.



2 562 ENFANTS

de 0 à 3 ans sur le territoire

PLUS D'INFOS ?

Gaëlle PISIVIN, Directrice • 02 97 58 21 13 • ma.steane.dir@lespep56.com

Rénovation de l'habitat

LE TERRITOIRE LAURÉAT DE LA 3^e PLATE-FORME DE BRETAGNE

85 % DU PARC DE RÉSIDENCES PRINCIPALES D'AURAY QUIBERON TERRE ATLANTIQUE EST COMPOSÉ DE MAISONS INDIVIDUELLES, DONT PLUS DE LA MOITIÉ A ÉTÉ CONSTRUITE AVANT 1975.

Avec la volonté d'accélérer la rénovation thermique des 15 000 logements considérés comme énergivores (classement DPE supérieur à la classe D) sur les 24 communes, Auray Quiberon Terre Atlantique a répondu, début 2015, à l'appel à projets régional pour la création d'une Plate-forme Locale de Rénovation de l'Habitat.

En juin 2015, bonne nouvelle... Cette candidature, qui bénéficie d'une grande expérience dans l'accompagnement des habitants à travers la Maison du Logement, est la 3^e retenue par la Région Bretagne et l'Ademe!

La Communauté de Communes bénéficie désormais de moyens renforcés pour doubler le nombre de projets de rénovation accompagnés. C'est une véritable chance pour les propriétaires du territoire qui optimiseront ainsi leurs travaux de rénovation thermique, leur facture énergétique, et qui seront accompagnés pour mobiliser l'ensemble des financements auxquels ils sont éligibles.

En outre, cette plate-forme permettra de créer des passerelles avec les 720 entreprises (soit 1 643 emplois) du secteur du bâtiment du Pays d'Auray, dont la moitié est susceptible d'intervenir directement sur la maîtrise de l'énergie. ■



Programme Local de l'Habitat

13 M€ POUR LE LOGEMENT

EN SEPTEMBRE, LES ÉLUS D'AURAY QUIBERON TERRE ATLANTIQUE, ONT ARRÊTÉ À L'UNANIMITÉ UN PROJET DE PROGRAMME LOCAL DE L'HABITAT, ÉTENDU À L'ÉCHELLE DES 24 COMMUNES. UNE ENVELOPPE DE 13 M€ SUR 6 ANS PERMETTRA D'AIDER LES COMMUNES À L'ACHAT DE TERRAINS POUR CONSTRUIRE DES LOGEMENTS ET DE FINANCER DES PROJETS DE PARTICULIERS QUI SOUHAITENT RÉNOVER ET ADAPTER LEUR HABITATION. DES RETOURS IMPORTANTS POUR L'ÉCONOMIE LOCALE SONT ATTENDUS.



UNE STRATÉGIE ADAPTÉE AU TERRITOIRE

Le Programme Local de l'Habitat, c'est la stratégie de la Communauté de Communes en matière de Logement et d'Habitat. En clair, cette feuille de route définit les objectifs de production et de réhabilitation du parc de logements du territoire. Elle apporte, pour

les 6 prochaines années, des réponses concrètes (financements, partenariats...) dimensionnées et adaptées aux spécificités du territoire, à savoir :

- une importante pression démographique (+1,6 % par an depuis 1999),
- un vieillissement rapide de la population (30 % des habitants ont plus de 60 ans en 2011, contre 26 % en 2006)
- une mobilisation du foncier difficile due, en partie, à une

pression importante (augmentation des prix au m² de plus de 30 % depuis 2009),

- une offre locative sociale insuffisante (1 attribution pour 4 demandes, soit 2 fois moins que la moyenne nationale),
- une part non négligeable de logements indignes (poten-

tiellement 1 600 habitations),

- plus de 22 000 résidences secondaires (soit plus d'1/3 du parc total),
- et une précarisation croissante de l'accès et du maintien au domicile de certains publics (séniors et jeunes actifs en particulier).

7 GRANDES AMBITIONS

Sur la base de ce diagnostic détaillé, les élus et acteurs de l'Habitat ont, durant un an et demi, bâti un programme d'actions pour atteindre 7 grandes ambitions :

1. accompagner le vieillissement de la population,
2. mieux maîtriser la ressource foncière et le coût des terrains,
3. adapter l'offre locative sociale à la demande,
4. accompagner la transition énergétique,
5. offrir des solutions en matière d'hébergement d'urgence,
6. accompagner à la question spécifique du logement des travailleurs saisonniers,
7. renforcer le développement économique du territoire.





© Richard Miliou

13 M€ INVESTIS JUSQU'EN 2021

La Communauté de Communes va ainsi, dans les 6 prochaines années, injecter directement dans l'économie locale

- 4,9 M€ pour soutenir les projets immobiliers de création, de réhabilitation de logements sociaux,
- 5,3 M€ pour aider les opérateurs et les communes à acquérir du foncier en vue des projets futurs,
- 1,4 M€ pour assurer l'ingénierie et l'accompagnement des communes (conventions partenaires, observatoire, animation et coordination),
- 1,4 M€ pour encourager la réhabilitation énergétique du parc privé, notamment grâce à la création de la Plate-forme Locale de Rénovation de l'Habitat.

DES EFFETS DÉMULTIPLICATEURS IMPORTANTS GRÂCE À L'INVESTISSEMENT DE LA COMMUNAUTÉ DE COMMUNES

- 1,9 M€ investis par Auray Quiberon Terre Atlantique dans l'amélioration de l'Habitat généreront près de 13 M€ de travaux et mobiliseront 4 M€ de subventions publiques (ANAH et Conseil départemental),
- 0,9 M€ de fonds de portage débloqués par Auray Quiberon Terre Atlantique permettront aux communes membres et bailleurs sociaux de porter près de 23 M€ de foncier,
- 5 M€ d'aides d'Auray Quiberon Terre Atlantique dédiées à la construction de logements sociaux (foncier et primes) représenteront près de 28 M€ injectés dans la filière BTP. ■



30 %

de la population
à plus de 60 ans



LOCATIF SOCIAL

1 attribution
pour 4 demandes

(En France = 1 attribution
pour 2 demandes)



22 000

résidences secondaires
soit 1/3 du parc

Internet haut débit

UN TERRITOIRE RICHE EN FIBRE

DEPUIS LE MOIS D'OCTOBRE, AURAY QUIBERON TERRE ATLANTIQUE ET SES PARTENAIRES DÉPLOIENT LES PREMIERS RÉSEAUX DE FIBRES OPTIQUES DU PLAN BRETAGNE TRÈS HAUT DÉBIT, PROJET AMBITIEUX, QUI PERMET DE BOOSTER JUSQU'À 100 MÉGAS LES CONNEXIONS INTERNET DE TRÈS NOMBREUX FOYERS, ENTREPRISES ET SERVICES PUBLICS DU TERRITOIRE.

11 060 FOYERS ET ENTREPRISES CONNECTÉS EN 2016, 100 % DU TERRITOIRE EN 2030

Lundi 9 novembre, Mégalis Bretagne, le Conseil départemental et Auray Quiberon Terre Atlantique inauguraient la première des 28 armoires auxquelles seront connectés directement à la fibre 11 060 foyers, entreprises et sites publics d'Auray, Brec'h et Crac'h. Auray est l'une des quatre premières villes moyennes bretonnes à bénéficier de ce programme d'investissement, pris en charge à hauteur de 4,9 M€ par Auray Quiberon Terre Atlantique.

Cette technologie devra permettre aux différents opérateurs de commercialiser, fin 2016 des offres allant jusqu'à

100 Mégas contre 20 Mégas actuellement (voir partie 1 du schéma). Dès 2017, et de manière échelonnée, 3 000 autres foyers et entreprises seront connectés à la fibre optique sur Carnac, Crac'h et Belz (1 000 prises chacune), représentant un investissement de 1,3 M€ à charge de la Communauté de Communes.

En parallèle, Auray Quiberon Terre Atlantique vient de raccorder la fibre à 6 réseaux de fil de cuivre dont les débits étaient jugés très faibles (moins de 1 Mo). Ainsi, plus de 2 200 foyers, répartis sur les communes de Landaul, Crac'h, Plouharnel, Erdeven, Brec'h et Saint-Philibert ont vu la vitesse de leur connexion multipliée par 3.

Le budget total de cette opération est de 702 000 euros dont 246 000 euros pris en charge par la Communauté de Communes (voir partie 2 du schéma).

La mise en place de l'ensemble de ces dispositifs relève du Plan Bretagne Très Haut Débit qui prévoit de connecter directement 75 % des foyers du territoire à la fibre optique pour 2025, et 100 % en 2030. ■

POURQUOI INVESTIR DANS LA FIBRE OPTIQUE ?

« Là où, il y a quelques années, seul l'ordinateur familial était connecté à Internet, c'est aujourd'hui ce même ordinateur, mais aussi celui des enfants, les smartphones, la télévision et les tablettes, la domotique, et l'ensemble des objets connectés de toute la famille, qui échangent données, messages, images, vidéos... en simultané » explique Bruno Goasmat, Vice-Président à l'Économie Numérique d'Auray Quiberon Terre Atlantique.

« Dans le monde professionnel, les évolutions sont similaires avec l'accroissement du stockage et de l'échange de données, le développement de nouvelles pratiques telles que le télétravail ou les échanges par visioconférence. Cela concerne de très nombreux secteurs d'activité. La santé avec la télémédecine, l'éducation avec les nouveaux outils pédagogiques, la culture avec les bibliothèques numériques, les visites virtuelles d'équipements culturels... La fibre optique est un atout majeur pour attirer des entreprises nouvelles, développer des activités économiques innovantes et construire des logements, notamment sur les 30 hectares à proximité de la gare et, plus largement, du Pôle d'Échanges Multimodal » termine Philippe Le Ray, Président de la Communauté de Communes.



Pôle d'Échanges Multimodal

PLUS DE 28 M€ SUR LES RAILS

JEUDI 12 NOVEMBRE, LA COMMUNAUTÉ DE COMMUNES ET LES PARTENAIRES OFFICIAISAIENT, À LA GARE D'AURAY, LE PROJET DE PÔLE D'ÉCHANGES MULTIMODAL. CETTE SIGNATURE VALIDE UN INVESTISSEMENT DE 28 M€ POUR RECEVOIR LA LIGNE À GRANDE VITESSE EN 2017, RÉHABILITER LA GARE D'AURAY ET SES QUARTIERS, ET ACCUEILLIR 2 FOIS PLUS DE VOYAGEURS D'ICI 5 ANS.

2 FOIS PLUS DE VOYAGEURS EN 2021

Avec l'arrivée de la Ligne à Grande Vitesse en 2017, la gare d'Auray ne sera plus qu'à 2h40 de Paris (contre 3h10 aujourd'hui), et devrait recevoir, d'ici 5 ans, 2 fois plus de voyageurs... C'est pourquoi, Auray Quiberon Terre Atlantique, l'État, la Région, SNCF Gares et Connexions, SNCF Réseau et le Conseil départemental du Morbihan engagent un projet de 28 M€ pour réhabiliter la gare actuelle, son parvis, ses quartiers sud et nord et faciliter les déplacements des voyageurs, familles, touristes, professionnels sur le territoire.

28 M€ D'INVESTISSEMENT

« Le scénario a été retenu pour sa fonctionnalité, sa capacité à créer du lien et de la cohérence entre les différents modes de déplacements, piétons, vélos, bus, taxis, TER, train... Nous envisageons la gare et ses quartiers, non pas comme un simple lieu de passage, mais bel et bien comme un véritable pôle de vie et d'attractivité » souligne Fabrice Robelet, Vice-Président aux Transports et aux Déplacements.

Les aménagements, dont 19,5 M€ sont pris en charge par Auray Quiberon Terre Atlantique, seront réalisés par étapes, sur 4 ans :

2018 : début des travaux de la gare sud (parkings, gare routière, trottoirs aménagés, liaisons entre les différents modes de transport, bandes d'éveil à la vigilance sur les quais...) et réalisation de l'accès par le nord

2019 : construction d'un nouveau bâtiment d'accueil des voyageurs aux normes d'accessibilité de 500 m² doté d'un espace d'accueil et d'information touristique

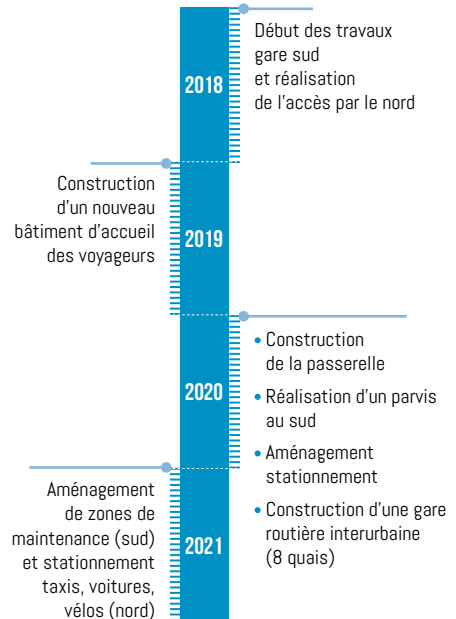
2020 : travaux sur les voies ferroviaires et construction de la passerelle passant au-dessus, réalisation d'un large parvis au sud privilégiant les déplacements doux (parkings vélos...), réaffectation du bâtiment historique comme espace de services aux voyageurs et aux riverains (restauration...), aménagement de places de stationnement en « arrêts minutes », taxis, voitures et construction d'une gare routière interurbaine adaptée au trafic des cars (8 quais)

2021 : aménagement au sud de zones de maintenance et d'accès pompiers, transports de fonds, évacuation des déchets... et au nord de services nécessaires aux voyageurs, d'un parvis avec « arrêts minutes », stationnement taxis, voitures et vélos

BOOSTER LE DÉVELOPPEMENT ÉCONOMIQUE ET L'EMPLOI

Le Pôle d'Échanges Multimodal, qui s'intègre dans un vaste plan d'aménagement, est un projet majeur, stratégique et structurant. La réhabilitation des quartiers sud, à Auray, et nord, à Brec'h, vont permettre de redynamiser l'activité économique de ce secteur. Plus largement, l'arrivée de la fibre optique et les 30 hectares de terrains à proximité sont des atouts indiscutables pour attirer des entreprises innovantes. La création d'une nouvelle route entre la voie express et le nord du Pôle d'Échanges Multimodal facilitera l'accès à la gare, en particulier pour les personnes qui utilisent le train quotidiennement pour aller ou venir au travail. Enfin, les réflexions menées avec les partenaires pour fluidifier, sur l'ensemble du territoire, les liaisons entre les trains, les cars, les vélos, les bateaux, le tire-bouchon, doivent permettre de diminuer les temps d'attente et de faciliter les déplacements des touristes sur les 24 communes. ■

LE CALENDRIER DU PROJET



Auray Bus

DE NOUVEAUX HORAIRES POUR OPTIMISER LE SERVICE

AU 1^{ER} SEPTEMBRE DERNIER, LE RÉSEAU DE TRANSPORT DE L'AGGLOMÉRATION ALRÉENNE S'EST ADAPTÉ POUR OFFRIR UN SERVICE OPTIMISÉ AUX USAGERS.

UNE LIGNE ROUGE AJUSTÉE

Afin d'ajuster le service aux besoins réels des usagers, les bus passent toutes les 15 minutes en heures de pointe et toutes les heures en milieu de journée. Les horaires coïncident désormais aux mieux aux arrivées et départs des autres modes de déplacements (TGV, TER, TIM, cars...) afin de favoriser au maximum les correspondances.

UNE LIGNE JAUNE SUR RÉSERVATION

Les bus faiblement fréquentés ont été remplacés par un service sur réservation. Pour en profiter, il suffit de réserver le transport jusqu'à la veille avant 17h (le vendredi pour les courses du lundi) au 0800 01 01 56 (du lundi au vendredi de 7h à 19h, appel gratuit).

Grâce à ces ajustements, la collectivité maintient la qualité de service, le billet à 1 euro et les 84 arrêts tout en réduisant le coût global du service de 45 % (soit une économie de 215 000 euros par an pour Auray Quiberon Terre Atlantique). Cette optimisation intervient dans le cadre de l'élaboration du Plan Climat Air Énergie Territorial de la Communauté de Communes qui vise, entre autres, à réduire les émissions de gaz à effets de serre, pour l'environnement et la santé. ■

PLUS D'INFOS ?

Retrouvez les horaires, le plan du réseau et les tarifs dans votre mairie, dans les bus et sur www.auray-quiberon.fr



L'économie mosaïque

GRAND ANGLE

Source d'opportunités, la diversité et la complémentarité du tissu économique et de ses acteurs est une particularité et une chance incroyable pour Auray Quiberon Terre Atlantique. Cet équilibre rare entre les activités de services, de commerce et de production offre de précieuses possibilités de croissance et d'enrichissement mutuel. Dynamisme collaboratif aux nuances de développement durable, combinaison de l'intelligence collective, de la matière grise, du numérique, de la création et de l'innovation... Ainsi est composé l'ADN de ce territoire attractif aux multiples facettes et dont le futur, porté par la complicité de partenaires publics et d'entrepreneurs privés et des infrastructures modernes, se conjugue au pluriel. →

INTERVIEW

Philippe Le Ray

“AFFICHER NOS AMBITIONS ET ORIENTER NOS POLITIQUES POUR FAVORISER LE DÉVELOPPEMENT ÉCONOMIQUE”

POURQUOI UN TERRITOIRE A-T-IL BESOIN DE DÉVELOPPEMENT ÉCONOMIQUE ?

Ce n'est pas une finalité en soi mais bel et bien un moyen au service du Développement d'un territoire au sens large. Se développer c'est grandir, s'épanouir à travers la culture, le sport, le tourisme... Se développer c'est aussi aller à la rencontre, apprendre, tenter de nouvelles choses, explorer. Mais pour cela, il faut être serein et que l'environnement soit propice. Un développement économique cohérent, au service de l'emploi, permet de donner cette perspective, cette confiance qu'il faut avoir en l'avenir.

QU'EST-CE QUI VOUS REND OPTIMISTE ?

Notre plus grande richesse, c'est notre diversité. Le tourisme, le nautisme, les « produits de la mer », l'agriculture, l'agroalimentaire sont les

filères les plus emblématiques et les plus connues du grand public. Mais il existe également une variété d'entreprises industrielles, de pointe comme la société Hill-Rom, principal producteur d'équipements médico-chirurgicaux au monde installée à Pluvigner, ou encore Axilone, leader de la fabrication de bouchons pour la parfumerie de luxe basée à Auray. Cette diversité, cet équilibre, cette complémentarité entre les activités primaires, secondaires et tertiaires, c'est une vraie chance, nous en avons conscience. Nous devons tous en profiter.

QUEL EST LE RÔLE DE LA COMMUNAUTÉ DE COMMUNES ?

Le développement économique d'un territoire est un sujet aussi vaste que transversal. Il interpelle la volonté politique des uns, le dynamisme des autres et l'envie commune. À la

lumière du Schéma de Cohérence Territoriale, porté par le Pays d'Auray, les élus communautaires rédigent actuellement notre stratégie économique pour les années à venir. Parce qu'elle se veut ambitieuse et attractive, cette politique ne pourra se faire qu'avec les acteurs économiques de notre territoire pour que chacun puisse mettre à profit toute son expertise au service des décideurs et chefs d'entreprises, au profit de l'emploi. Auray Quiberon Terre Atlantique doit faciliter les démarches, mettre en relation, fédérer les partenaires, coordonner les acteurs, orienter les politiques, accélérer la création et l'initiative, offrir de bonnes conditions d'implantation sur le territoire, soutenir et accompagner les entreprises de nos parcs d'activités. Pour atteindre nos objectifs, nous nous dotons d'outils et investissons.

QUELS DISPOSITIFS METTEZ-VOUS EN PLACE ?

Nous avons, le 5 novembre dernier, inauguré l'Atelier des Entreprises. Il permet, dans une logique de partenariat, de faciliter le parcours des entrepreneurs en réunissant les acteurs de l'économie et de l'emploi comme la CCI, la CMA, la BGE, l'ADIE, le Fongecif et la Maison de l'Emploi et de la Formation Professionnelle. J'espère que bien d'autres partenaires se ma-

nifesteront... Nous travaillons également à la création d'une pépinière d'entreprises et d'une éclosérie pour faire pousser, dans un cadre exceptionnel, les bonnes idées... Nous accompagnons également le projet privé de Pôle Image, nous avons investi près de 5 millions pour déployer la fibre optique et 20 millions pour le Pôle d'Échanges Multimodal qui accueillera 2 fois plus de voyageurs d'ici 5 ans.



Les priorités du territoire

Faciliter les créations d'entreprises et développer l'emploi

Simplifier les démarches pour faciliter le parcours des entrepreneurs

Aménager, entretenir, valoriser et animer les parcs d'activités communautaires

Coordonner et fédérer les acteurs et partenaires institutionnels

Promouvoir le territoire et séduire de nouvelles entreprises

Être moteur et facilitateur dans un contexte de plus en plus contraint



ATTRACTIVITÉ DU TERRITOIRE

UN CADRE DE TRAVAIL EXCEPTIONNEL

Entre terre et mer, niché dans un patrimoine naturel et culturel protégé, à distance égale de Vannes et de Lorient, notre territoire est exceptionnel et bénéficie d'une identité singulière. Complémentaire de ses deux voisines, il vient consolider l'axe sud de la Bretagne. D'autant que dans moins de deux ans, au premier semestre 2017, grâce à la Ligne Grande Vitesse (LGV), Auray se rapprochera de Paris : 2h40 seulement pour relier en train Montparnasse à la gare morbihannaise. Et vice-versa » précise Ronan Allain, Vice-Président à la gestion des Parcs d'Activités d'Auray Quiberon Terre Atlantique. Une aubaine pour le développement écono-

mique et touristique d'Auray et sa région, renforcée par le Pôle d'Échanges Multimodal sur les quartiers nord et sud de la gare qui devrait accueillir 2 fois plus de voyageurs d'ici 5 ans (lire p. 12 et 13).



“ À 30 minutes de Lorient et de Vannes, à proximité de nos clients de la Trinité-sur-Mer, notre entreprise a trouvé sa place dans le Parc d'Activités de Montauban-Bosséno, à Carnac ”

Rémi Aubrun
Co-gérant de la voilerie
All Purpose



Vous avez dit start up ?

Smartphones, tablettes, domotique, objets connectés, vidéos à la demande, télétravail... Le développement économique du territoire, c'est aussi le pari du numérique et le déploiement du très haut débit (voir p. 10). « *Notre mission est de répondre aux besoins des usagers actuels et futurs. Dans 10 ans, les foyers devraient consommer 40 Mo... De nouvelles habitudes de*

travail à distance s'installent. Bientôt, les résidences secondaires seront les résidences principales: deux jours à Paris, cinq à Quiberon ! Il est important de ne pas rater le virage du numérique », explique Bruno Goasmat, Vice-Président chargé de l'Économie Numérique. Télé-médecine, bibliothèques numériques, visite culturelle virtuelle, e-éducation... le numérique est un gage d'avenir pour le territoire. « *Regardez*

autour de vous. Nous avons des arguments assez extraordinaires ! Travail le matin, surf l'après-midi ! » Un futur Mark Zuckerberg sur le territoire d'Auray Quiberon, biberonné et couvé sous les ampoules basse consommation de la future écloserie ? (lire encadré p. 24) « *On fait tout pour ! On veut attirer de jeunes pousses. Il y a parfois d'heureuses surprises ! Réussir ce projet du numérique, c'est s'armer pour l'avenir.* »

UN PÔLE IMAGE SOUTENU PAR AURAY QUIBERON TERRE ATLANTIQUE ET LE PAYS D'AURAY



Dans le cadre de contrats de partenariat, les entreprises innovantes mobilisées autour de projets locaux peuvent prétendre aux enveloppes de la Région Bretagne et de l'Europe. Parmi les projets susceptibles d'être accompagnés, le Pôle Image est un bel exemple de structure privée portée par un collectif d'entreprises. « *C'est un cocktail incroyable pour l'économie et la promotion du territoire* » souligne Lionel Buannic, fondateur de LB Krouiñ et créateur, entre autres, de Brezhoweb, la chaîne généraliste quotidienne en langue bretonne sur le web. Il est l'un des trois porteurs du projet

de Pôle Image avec Dizale et E-declik. « *Auray Quiberon Terre Atlantique nous accueille les bras ouverts sur le Parc d'Activités de Porte Océane. Le Pays d'Auray nous accompagne pour obtenir des financements régionaux et européens pour la création d'un plateau de tournage de 150 m², d'un auditorium de doublage, d'une salle de post-production, de bureaux, et d'une réserve pour l'accueil d'entreprises innovantes... Nous sommes idéalement situés, à proximité des hôtels et des restaurants pour les nombreux intermittents de passage* » conclue-t-il. Ouverture prévue début 2017.

Le Pays d'Auray mobilise différentes enveloppes financières auprès du Conseil Régional et de l'Union Européenne destinées à accompagner, sur le territoire, des projets collectifs et innovants dans le secteur du numérique et des nouvelles technologies, mais également les activités liées aux filières primaires (agriculture, secteurs halieutiques) ou encore le tourisme. Pour plus d'informations, contactez le Pays d'Auray au 02 97 56 41 74.

FOCUS

PARCS D'ACTIVITÉS, VITRINES ÉCONOMIQUES

Distribués sur quelque 410 ha des 24 communes de la collectivité, les 34 parcs d'activités comptent plus de 700 entreprises et 4500 emplois. « Pour suivre la stratégie économique qui est la nôtre, dans un souci de cohérence territoriale, les communes ont fait le choix opportun de transférer la gestion de l'intégralité des 34 Parcs d'Activités à notre collectivité. Une démarche pertinente mais conséquente. Un état des lieux précis, minutieux et indispensable pour une bonne gestion. » explique Philippe Le Ray, Président d'Auray Quiberon Terre Atlantique. « Nous avons ainsi pu répertorier une petite dizaine de parcs, créés il y a plus de 30 ans, qui nécessitent une requalification. C'est un investissement financier important mais indispensable pour les rendre attractifs et leur permettre de devenir le lieu du développement des différentes filières en présence » complète Ronan Allain.



Le Parc d'Activités de Talhouët, à Pluvigner, a été labellisé le 9 octobre dernier.

34
Parcs d'Activités

410
hectares

+ DE 700
entreprises

4 500
emplois



Valorisation et labellisation

Dans cet effort important de valorisation, les Parcs d'Activités de La Gare (Landévant) et de Talhouët (Pluvigner) ont déjà obtenu la labellisation Qualiparc. Ce dispositif régional, cofinancé par le Conseil départemental, vient récompenser l'accessibilité, l'attractivité et les conditions de travail. « Nous y avons fait de nombreux travaux: dispositifs d'économie d'énergie, stationnement partagé, aménagements paysagers, réseaux... Nous avons investi 2 millions d'euros », détaille Ronan Allain. Au croisement de l'aménagement durable et du développement économique, le label Qualiparc encourage une nouvelle façon de concevoir et de gérer les espaces qui accueillent des activités économiques. « L'objectif est bien sûr de véhiculer une image positive de nos Parcs d'Activités. Mais c'est aussi, surtout, offrir aux salariés un cadre de vie au travail agréable. La labellisation d'un parc, après requalification, c'est également un message fort adressé aux entreprises, d'autant qu'elles ont largement été associées à la réflexion » ajoute l' élu communautaire. « Plus largement, nous plani-

fions et animons d'ores et déjà des rencontres annuelles dans chacun des 34 Parcs d'Activités Communautaires du territoire. Elles nous permettent d'identifier les besoins, de prioriser et de programmer les opérations de requalification et d'extension qui suivront comme celles du Poulvern à Locoal-Mendon (920 000 euros) et de Kermarquer à la Trinité-sur-Mer (2,1 M€), qui comptent à eux deux 57 entreprises pour plus de 400 salariés. Leur agrément Bretagne Qualiparc devrait d'ailleurs leur être délivré courant 2016 » conclut Philippe Le Ray.

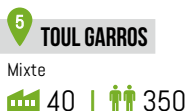
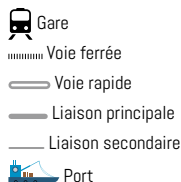
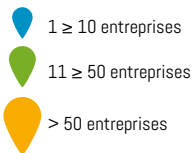
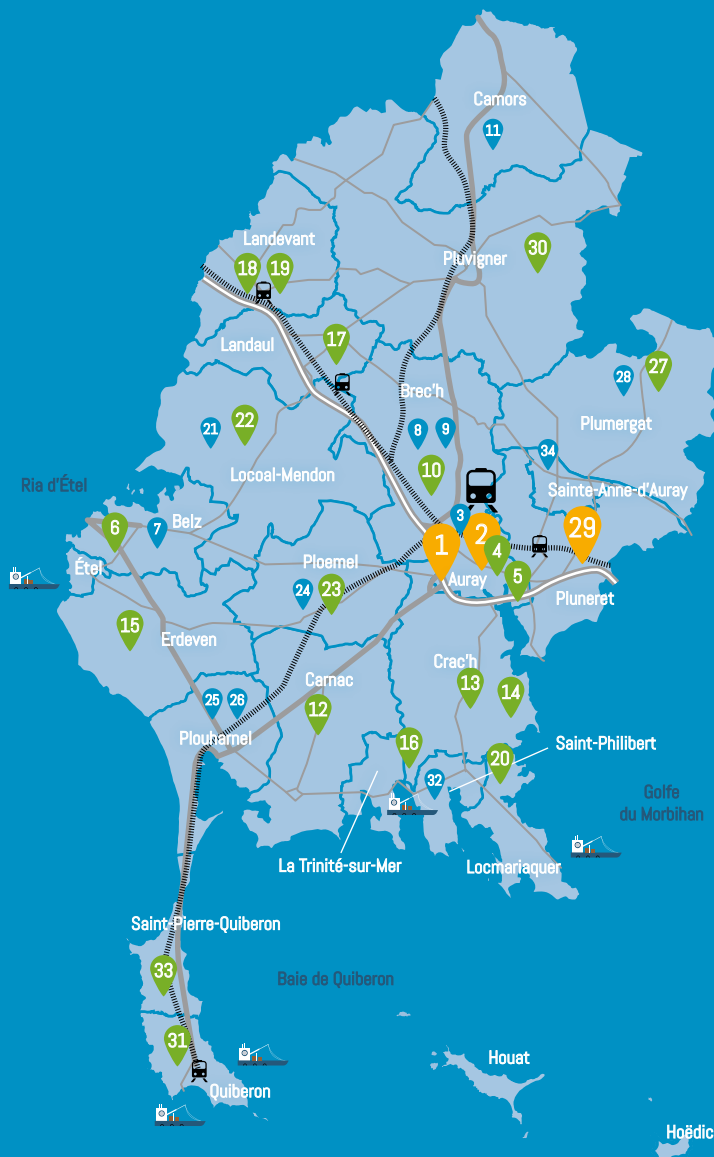


3

Parcs d'Activités
labellisés Qualiparc



Pares d'Activités : la carte du territoire



7 LE SUROIT

Commerciale & tertiaire

 2 |  60

Qualiparc à l'étude

8 KERSTRAN 1

Artisanale

 7 |  80**9 KERSTRAN 2**

Artisanale

 5 |  15**10 MANE SALUT**

Artisanale

 14 |  60**11 LANN ER VEIN**

Artisanale

 10 |  50**12 MONTAUBAN-
BOSSENO**

Tertiaire & artisanale

 46 |  120**13 LE MOUSTOIR**

Mixte

 34 |  350**14 MANE LENN**

Commerciale & artisanale

 21 |  100**15 LA CROIX CORDIER**

Artisanale

 17 |  40**16 KERMARQUER**

Industrielle & artisanale

 45 |  200

Qualiparc à l'étude

17 LANDAUL

Industrielle

 16 |  140**18 LA GARE**

Industrielle

 16 |  500

Label Qualiparc

19 MANE CRAPING

Industrielle

 15 |  100

Label Qualiparc

20 KERRAN

Artisanale & nautique

 33 |  150**21 KERLANN**

Industrielle

 1 |  300**22 LE POULVERN**

Industrielle & artisanale

 12 |  220

Qualiparc à l'étude

23 PEN ER PONT

Artisanale

 21 |  60**VOUS RECHERCHEZ UN TERRAIN
OU DES LOCAUX
POUR VOTRE ENTREPRISE ?**

Pour les entrepreneurs à la recherche de locaux et terrains adaptés aux besoins de leur entreprise, Auray Quiberon Terre Atlantique met à disposition une « bourse aux locaux », recensement exhaustif des disponibilités et des projets d'immobilier et de foncier d'entreprise et met en relation professionnels et propriétaires.

Contact : 02 22 76 03 41 ou developpement.economique@auray-quiberon.fr

24 PONT LAURENCE

Industrielle & artisanale

 4 |  45**25 KERNEVE**

Industrielle

 2 |  200**26 LE PLASKER**

Commerciale & artisanale

 5 |  30**27 GOUAH**

Artisanale

 9 |  35**28 MORGAT**

Artisanale

 6 |  12**29 KERFONTAINE**

Mixte

 75 |  400**30 TALHOUET**

Industrielle & artisanale

 28 |  500

Label Qualiparc

31 PLEIN OUEST

Mixte

 27 |  500**32 PORT-DEUN**

Nautique

 5 |  30**33 KERGROIX**

Artisanale

 13 |  60**34 MOTTEN**

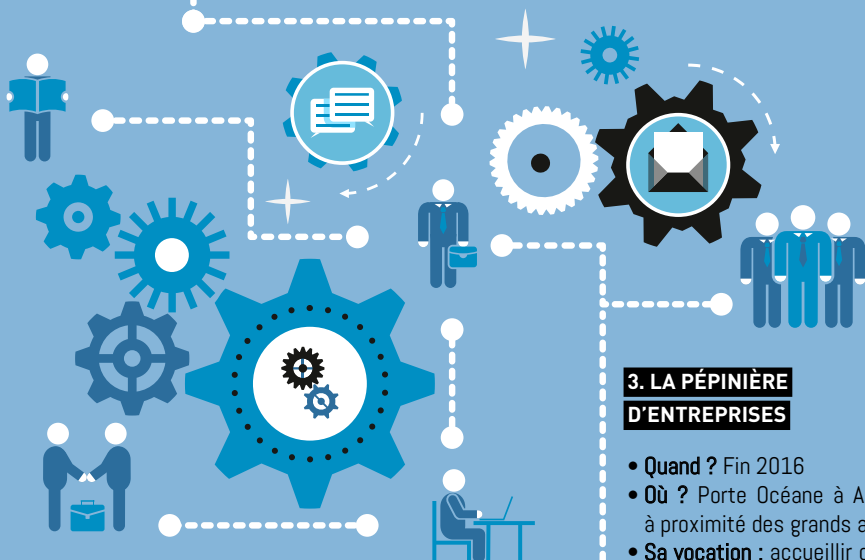
Artisanale

 3 |  15

TROIS OUTILS POUR FACILITER ET ACCOMPAGNER LE PARCOURS DES ENTREPRISES

1. L'ATELIER DES ENTREPRISES

- **Quand ?** Depuis le 05 novembre 2015
- **Où ?** 17 rue du Danemark, Porte Océane à Auray, au cœur du territoire
- **Sa vocation :** faciliter le parcours des entrepreneurs à travers un lieu unique réunissant des partenaires du développement économique (Chambre de Commerce et d'Industrie, Chambre des Métiers et de l'Artisanat, BGE, Association pour le Droit à l'Initiative Economique, Fongecif, Maison de l'Emploi et de la Formation Professionnelle...).



2. L'ÉCLOSERIE

- **Quand ?** Fin du premier semestre 2016
- **Où ?** À Plouharnel, 31 avenue de l'Océan, à 200 mètres de la mer
- **Sa vocation :** couvrir entre 10 et 15 entreprises émergentes et accompagner des projets de création dans un bâtiment équipé d'espaces et de moyens mutualisés.

3. LA PÉPINIÈRE D'ENTREPRISES

- **Quand ?** Fin 2016
- **Où ?** Porte Océane à Auray à proximité des grands axes
- **Sa vocation :** accueillir dans les meilleures conditions des jeunes entreprises de moins de deux ans.

PAROLES D'ENTREPRENEURS

Cette diversité, notre richesse

AU PETIT PRINCE

Maëlig Georgelin est un jeune pâtissier chocolatier, membre du prestigieux relais Desserts International. En 2008, avec sa sœur Émeline, et le renfort de 5 employés, il a fondé Au Petit Prince, à Étel, place de la République. Sept ans plus tard, l'enseigne compte deux autres boutiques (Baud et Auray) et 13 salariés. Le "labo" est devenu étroit à mesure de la croissance de l'entreprise. « *Nous avons un projet dans la zone de Talhouët, à Pluvigner. La situation est idéale, à mi-distance de nos trois magasins.* » Avec 430 m² annoncés sur

les plans de coupe, les employés vont respirer. « *Notre équipe est très jeune, très motivée. Nous sommes heureux de pouvoir leur offrir de meilleures conditions de travail.* » Attachés au territoire, la situation géographique et la qualité du Parc ont convaincu les jeunes entrepreneurs : « *Nous sommes fiers d'être des acteurs économiques du territoire et de bientôt participer au dynamisme de Pluvigner. Nous avons des projets de recrutement. Nous allons pouvoir nous développer en France et même à l'international* » s'enthousiasme l'entrepreneur.



•• **Nous sommes fiers d'être des acteurs économiques du territoire et de bientôt participer au dynamisme de Pluvigner** ••

Maëlig Georgelin
fondateur de
« Au Petit Prince »

ISOTISS

Isotiss est spécialiste des textiles techniques et des rideaux occultants, isolants et thermiques. En 2011, l'entreprise costarmoricaine, rachetée et transférée à Saint-Philibert en 2006 par Philippe Rumeur, se retrouve sous les projecteurs. La rénovation de la tour de logement Bois-le-Prêtre, à Paris (17^e), est auréolée du plus prestigieux prix d'architecture L'Équerre d'argent. « *Nous avons répondu à un marché public. Notre proposition : des rideaux métalliques destinés à renvoyer la chaleur de l'été ou matelassés pour s'interposer à la fraîcheur hivernale. Nous avons été retenus. Une vraie chance !* » La récompense a fait connaître le produit « 100 % breton » présent aujourd'hui dans plus de 1 000 logements en France.



•• **Nous avons répondu à un marché public. Notre proposition : des rideaux métalliques destinés à renvoyer la chaleur de l'été ou matelassés pour s'interposer à la fraîcheur hivernale. Nous avons été retenus. Une vraie chance!** ••

Philippe Rumeur
Directeur



CLAUDE L'HYVER

Claude L'Hyver est pêcheur d'algues à pied du côté de la presqu'île de Quiberon. Une « passion de gosse » qui ne l'a jamais quitté. Et qu'il souhaite aujourd'hui professionnaliser. Il est détenteur de l'un des trois permis de pêche professionnelle des algues en Morbihan délivrés par la Direction Départementale des Territoires et de la Mer (DDTM). Aujourd'hui, le pêcheur originaire de Lorient teste ses produits (3 secs et 8 marinés au vinaigre de cidre local) en vente directe. En « amateur éclairé » avant de trouver une structure pour se développer.

MOBEEFOX

Lisa McGarry et son associé ont racheté en 2012 une plate-forme numérique dont le modèle économique est vite devenu obsolète. Ils créent en 2014 une nouvelle activité avec Mobeefox spécialiste de l'application mobile avec QR-Code. Ils ont cherché un endroit pour s'im-

planter du côté de Vannes, Lorient... « *Nous avons finalement choisi Belz, pour le cadre de vie. Nous pouvons nous permettre d'être en dehors des centres urbains, car notre activité est dématérialisée* » indique Lisa McGarry. Mobeefox innove à vitesse grand V. Objectif : être toujours à la pointe

et s'inscrire dans une démarche innovante permanente. L'entreprise travaille en continu avec le haut débit. « *C'est une sécurité pour l'exploitation des activités. Dans une perspective de développement, on ne se pose pas la question de la délocalisation !* »



TOURISME

ÊTRE VISIBLE À L'INTERNATIONAL ET S'APPUYER SUR LES EXPÉRIENCES LOCALES

Premier bassin touristique de Bretagne, avec Saint-Malo, le Pays d'Auray s'organise pour se démarquer des autres destinations et promouvoir un tourisme "4 saisons". Suite à la mise en œuvre de la loi NOTRe, la politique touristique, coordonnée au 1^{er} janvier 2017 à l'échelle des 24 communes, compte bien s'appuyer sur les compétences, l'expérience et la proximité des 10 offices de tourisme existants. « *Nous souhaitons bien étudier, en partenariat avec les structures existantes et certains acteurs économiques du territoire, la manière dont nous allons répartir les rôles. C'est dans cette optique que nous réalisons, avec le Pays d'Auray, une étude qui permettra aux élus communautaires de prendre les meilleures décisions afin d'attirer un maximum de touristes français et internationaux et de les accueillir dans les meilleures conditions une fois sur place. Pour que cette économie se développe et profite à tous* » explique Bernard Hilliet, Vice-président à l'Économie Touristique.



Conchyliculture, une perle dans un écrin

Les eaux riches d'Auray Quiberon Terre Atlantique ont permis historiquement à l'activité conchylicole de se développer de manière très importante sur notre territoire. L'anse de Quiberon constitue d'ailleurs un centre national de captage pour les huîtres plates.

Réparties sur la ria d'Étel, la baie de Plouharnel et les rivières de Crac'h, de Saint-Philibert et d'Auray, plus de 130 entreprises (526 emplois, soit 50 % des emplois du Morbihan) produisent chaque année plus d'un tiers de la production régionale d'huîtres creuses.

À la fois noble et populaire, ce produit local est une excellente source de vitamines



A, B, C, D, E, PP, d'Oméga-3, de fer (deux fois plus que dans la viande), de cuivre, de fer, de zinc, d'iode et d'oligo-éléments (sélénium, manganèse, calcium, phosphore, fluor).

Nourrissante et faible en calories, l'huître se déguste fraîche ou chaude, entre amis ou en famille, durant les fêtes mais également tout au long de l'année.



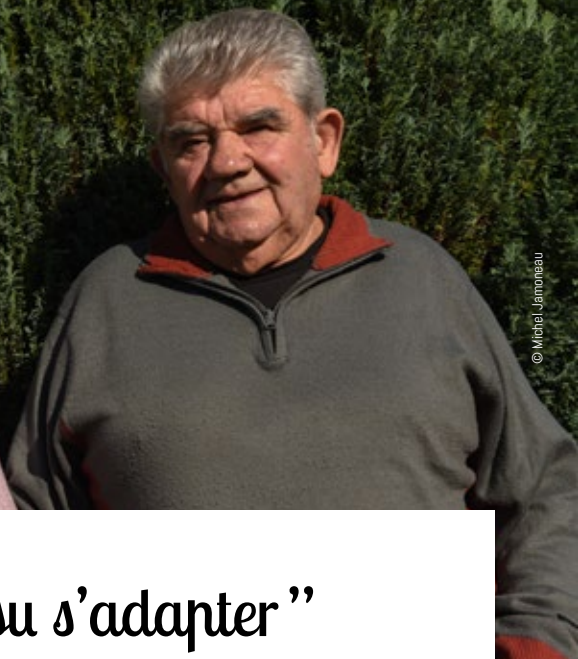
Conseil de conservation

Les huîtres peuvent se conserver jusqu'à 10 jours, entre 5°C et 15°C à l'extérieur ou dans le bac à légumes, de préférence dans leur bourriche pour les empêcher de bailler.



INSOLITE

Quintuple Champion du Monde d'ouverture d'huîtres creuses, l'écaillé quiberonnais Marcel Lesoille a réussi à ouvrir pas moins de 2064 huîtres en seulement une heure...



MAINTIEN À DOMICILE

“À 77 ans, on a su s'adapter”

ÂGÉS RESPECTIVEMENT DE 77 ET 78 ANS, M. ET MME LE CORVEC HABITENT UNE MAISON QU'ILS ONT CONSTRUITE EUX-MÊMES, IL Y A 51 ANS. ILS Y VIVENT HEUREUX ET ONT TROIS ENFANTS. DES SOUVENIRS DE FAMILLE, DES COMPLICITÉS DE VOISINAGE, ET DES HABITUDES AVEC LEURS COMMERÇANTS. ET DÉSORMAIS UNE TOUTE NOUVELLE SALLE DE BAIN QUI LEUR ÉVITE LES ACCIDENTS.

À quoi ressemblait votre salle de bain ?

À notre âge, on est plus assis souples, et il n'est pas toujours facile d'enjamber et de s'asseoir dans une baignoire... Entre la peur de glisser et la crainte de devoir déménager, nous avons choisi de nous adapter !

Vers qui vous êtes-vous alors tournés ?

Nous nous sommes rendus à un « Atelier Adaptation »* animé par Marie Paichard,

de la Maison du Logement, dans l'espoir de découvrir des solutions simples qui nous permettraient de continuer à vivre dans notre logement, sans avoir peur de tomber. Et sans vider notre porte-monnaie... Nous y avons rencontré l'ergothérapeute de l'Espace Autonomie Seniors qui s'est déplacé chez nous, gratuitement. Il a visité notre maison, a pris en note nos difficultés et nous a préconisé plusieurs dispositifs simples qui nous permettraient de sécuriser notre salle de bain.

Avez-vous suivi ces recommandations ?

Et comment ! Très simplement, nous avons choisi les matériaux et un artisan de Pluneret qu'un voisin nous avait recommandé. Nous avons transmis ses devis à Éléonore Courtin de la Maison du Logement qui a déposé notre demande d'aides auprès des différents financeurs. Résultat, pour un montant total de travaux de 8 708 euros, nous avons obtenu pas moins de 3 773 euros de

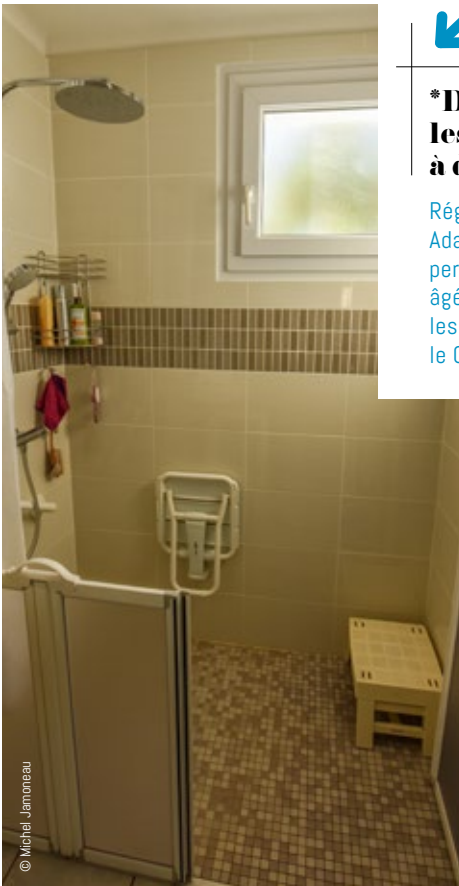
subventions de l'Agence Nationale d'Amélioration de l'Habitat et du Conseil départemental et 900 euros de l'Ircantec.

Quels travaux avez-vous pu engager ?

Nous avons voulu suivre l'ensemble des recomman-

datations de l'ergothérapeute. Nous avons posé du carrelage antidérapant dans toute la salle d'eau, installé un receveur de douche extra plat très accessible, intégré une paroi à mi-hauteur qui s'ouvre entièrement, un siège de douche rabattable pour plus de confort, fixé une barre murale pour moins d'efforts,

un mitigeur thermostatique que nous pouvons manipuler d'une seule main et qui évite les risques de brûlures, et un siphon déporté pour pouvoir mettre une chaise sous le lavabo... Bref, nous avons pu apporter des réponses concrètes à nos difficultés quotidiennes... et refaire un peu la déco !



© Michel Jammoneau



*Des ateliers pour découvrir les équipements de maintien à domicile

Régulièrement l'équipe organise des « Ateliers Adaptation » pour présenter les équipements permettant le maintien à domicile de personnes âgées ou à mobilité réduite. Pour connaître les dates des prochains Ateliers, contactez le 02 97 29 06 54.

Plus d'infos ?

Maison du Logement
d'Auray Quiberon Terre Atlantique :
02 97 29 06 54
accueil@maison-du-logement.fr
17 rue du Danemark
Porte Océane CS 70447
56404 AURAY cedex

SPORT ET TOURISME

Labelliser plus de 130 km de sentiers VTT

DEPUIS PLUS DE 20 ANS, LES MEMBRES D'AURAY VTT ENCOURAGENT LA PRATIQUE DU « DEUX ROUES » SUR TOUS LES SENTIERS DE LA COMMUNAUTÉ DE COMMUNES. EN PARTENARIAT AVEC AURAY QUIBERON TERRE ATLANTIQUE, CES PASSIONNÉS PLANCHENT ACTUELLEMENT SUR LA DÉFINITION DE CIRCUITS LABELLISÉS PAR LA FÉDÉRATION FRANÇAISE DE CYCLISME, AFIN DE PROMOUVOIR CE SPORT ET LE TERRITOIRE. PHILIPPE LOEILLET, PRÉSIDENT DE L'ASSOCIATION SPORTIVE, DÉVOILE LE PROJET.

Comment vous est venue cette idée ?

Nos 25 membres habitent sur différentes communes d'Auray Quiberon Terre Atlantique et, après de nombreuses années de pratique du VTT, connaissent parfaitement un réseau important de sentiers ouverts au public, en particulier sur Auray, Brec'h, Sainte-Anne, Crac'h, Saint-Philibert, Locmariaquer, Carnac, Ploemel, Belz, Erdeven, Landévant, Landaul, Camors, Pluvigner... Ces circuits sont une véritable richesse pour notre territoire. C'est pourquoi il nous a semblé évident de les valoriser et de les promouvoir auprès de la population et des nombreux touristes, à travers leur labellisation.

Quels sont les avantages pour notre territoire ?

La pratique du VTT représente aujourd'hui plus de 4,5 millions de personnes en France, dont environ 120 000 licenciés à la FFC, en hausse de 3 % par an. Gage de qualité, ce label répond parfaitement au besoin des habitants et des touristes de pratiquer facilement une activité nature et bien-être. Pour peu qu'ils soient balisés et aménagés, ces chemins représentent des opportunités fantastiques de déconnecter, de prendre l'air à côté de chez soi, de découvrir ou de redécou-

vrir notre patrimoine naturel, mégalithique et bâti. Sans compter que c'est une activité formidable pour ceux qui viennent découvrir notre région, praticable toute l'année, par tous les temps, sur tout le territoire...

En quoi consiste cette labellisation ?

Dans l'hexagone, près de 190 sites sont labellisés par la Fédération, mais seulement 3 le sont dans le Morbihan. Pour l'obtenir, la Communauté de Communes va nous aider à relier, aménager, entretenir, classifier et baliser par niveau de difficulté plus de 100 kilomètres de sentiers. Nous allons également éditer un topoguide et mettre en place des points de lavage, d'accueils et d'information. Nous espérons décrocher cette labellisation pour l'été prochain.





Favoriser les déplacements doux

Ce projet intègre une démarche globale et concertée en faveur des modes de déplacements « non motorisés ».

260 km d'aménagements cyclables ont été identifiés sur Auray Quiberon Terre Atlantique.

L'année 2016 sera consacrée à la définition d'un plan de valorisation, de balisage et de création afin de relier les pistes cyclables communales et les équipements de la Communauté de Communes.



Auray VTT

Affiliée depuis 2012 à la Fédération Française de Cycle, Auray VTT organise des sorties en semaine et le week-end. L'association alterne entre pratique très sportive, notamment en compétition, et randonnées à la portée de tous pour créer de la cohésion dans le groupe et permettre à chacun de progresser à son rythme. Le club pratique régulièrement des sorties découvertes ouvertes à tous sur inscription.

Plus d'infos ?

www.auray-vtt-56.goodbb.net
06 26 03 28 67
ploeillet@gmail.com

ANNE-SOPHIE PETIT

Une passion qui devient profession

ARRIVÉE À AURAY À L'ÂGE DE HUIT ANS AVEC, DANS SES BAGAGES, UN PIANO, CETTE SOPRANO DE 25 ANS CHANTE DÉSORMAIS À LA HAUTE ÉCOLE DE MUSIQUE DE LAUSANNE. AVEC, DANS SON TIMBRE, UN PETIT QUELQUE CHOSE DE SAINTE-ANNE...

Comment décide-t-on, un jour, de faire du chant sa profession ?

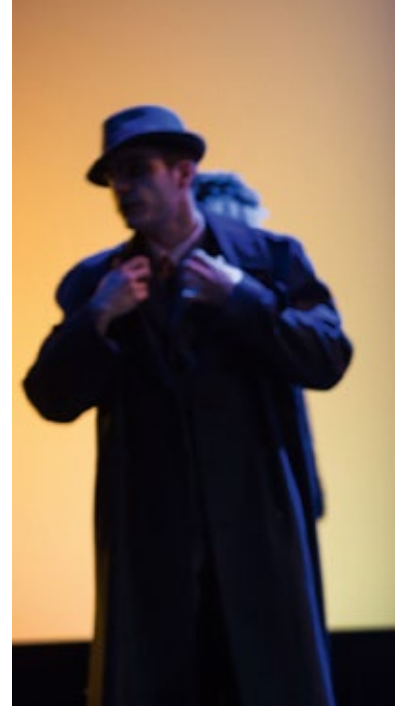
Mes parents sont mélomanes et dès l'âge de 4 ans, ils me mettent au piano. Normal. Je me suis mise à chanter, et avec le temps, j'aimais vraiment ça. Si bien qu'arrivée au collège Sainte-Anne, j'ai immédiatement choisi le parcours « musique-études », en classe de 3^e. Sacrifier un peu de mathématiques au profit du chant lyrique n'était pas pour me déplaire... en plus ça a fait remonter ma moyenne ! L'histoire commence comme ça.

Étiez-vous, à 14 ans, sensible au chant classique ?

Franchement, à cette époque j'étais plus branchée rock qu'opéra ! Je trouvais ça un peu dépassé, par méconnaissance sans doute. Car à mon entrée à l'Académie de Musique et d'Arts Sacrés, j'ai rapidement été bluffée par la puissance et l'émotion dégagées par les chants lyriques, l'opéra, le récital, que je sois debout sur scène ou assise dans la salle.

Que vous a apporté cette formation ?

J'y ai découvert une formation pratique et théorique extrêmement complète et



des professeurs incroyables qui m'ont donné la chance de participer à des concerts de grande qualité comme « les assises de l'art sacré », l'opportunité de chanter avec l'orchestre baroque de Stuttgart, d'assurer des représentations en Angleterre ou encore une tournée en Italie. J'ai passé 4 années exceptionnelles !

Et ça vous a donné des idées ?

Après mon bac, j'ai continué à suivre des cours de chant durant mes études d'anglais à Tahiti et en Nouvelle-Zélande avant d'intégrer, avec le soutien de Bruno Belliot, directeur de l'Académie de



“ Il est bluffant de constater à quel point cette musique peut tous nous embarquer. ”

Musique et d'Arts Sacrés, le Conservatoire de Paris durant 4 ans puis la Haute École de Musique de Lausanne. La passion m'a rattrapée, je suis sur le point d'en faire mon métier !

Un message à passer ?

L'Académie est un endroit très ouvert, il faut venir voir ce qu'il s'y passe, saisir l'opportunité, tenter l'expérience, se surprendre et faire tomber les clichés. Les mises en scène sont résolument modernes et il est bluffant de constater à quel point cette musique peut tous nous embarquer. J'encourage chacun à la curiosité !



Plus d'infos ?

Programme sur www.academie-musique-arts-sacres.fr

Contact : 02 97 57 55 23

www.facebook.com/academie.desainteannedauray

PERSPECTIVES

PAYS D'AURAY

UNE IDENTITÉ « TERRE ET MER » HISTORIQUE

À travers la carte du Pays d'Auray, celle qui dessine les limites administratives du territoire, on lit les relations historiques entre nos 24 communes et Belle-Île, toutes à la fois rurales et littorales. Elles ont toujours existé, à la faveur d'un développement réciproque et mutuel. Farine de froment contre fleur de sel.

TOUTES À LA FOIS MARITIMES ET RURALES

La géographie, entre terre et mer, a guidé l'histoire du pays. *"On essaierait de penser autrement, ce ne serait pas possible. C'est factuel et incontournable"* souligne Joseph Gauter, ancien Président du Conseil de Développement du Pays d'Auray et Vice-Président de l'écomusée de Saint-Dégan. Avec plus de 300 kilomètres de côtes, 24 des 28 communes du Pays d'Auray sont concernées par la Loi Littoral. Et celles qui ne le sont pas peuvent, du haut du clocher de leur église, observer le rythme des marées. Trois petits kilomètres séparent Brec'h du bord de mer. Même chose pour Landaul et Landévant... de Hoëdic à Camors, toutes les communes sont à la fois maritimes et rurales, façonnées par les échanges entre richesses issues de la terre et celles remontées de la mer.



Dès le Moyen-Âge, jusqu'en fond de rias, le transport des marchandises préfère la voie maritime, plus pratique, à la voie terrestre.

Se développe alors le commerce de cabotage appuyé sur les ports de Saint-Goustan, de la Trinité-sur-Mer et de Port Haliguen. Grâce à eux, le Pays d'Auray s'est très tôt inscrit dans un système d'échanges international : commerce du bois (poteaux de mines), de charbon, de céréales, de vins...





L'ORIGINE DU PAYS D'AURAY

Il remonte avant la Révolution. Sous l'Ancien Régime, existait la Sénéchaussée d'Auray qui devint District sous la Révolution. Ses contours sont alors comparables à ceux d'aujourd'hui, avec Auray pour point d'ancrage.

Thoniers au port d'Étel



Marins et paysans avaient l'habitude de se croiser

UN DÉVELOPPEMENT MUTUEL ET RÉCIPROQUE

Le commerce au sein même du Pays a toujours été très important, alors même que la production était fortement orientée vers l'autoconsommation. Les espaces ruraux fournissaient les céréales, les produits laitiers, le bois, les animaux (comme les porcelets pour l'engraissement). Les secteurs maritimes fournissaient poissons, crustacés et coquillages, mais également le maërl et autres algues riches en calcaire comme fertilisants des sols. C'est grâce à ces apports marins que la culture du blé a été possible sur la bande littorale, des côtes jusqu'à Pluvigner. Sans eux le seigle aurait pris la place dominante comme dans toute la Bretagne centrale.



Marché d'Auray



Fête de Saint-Cornély, protecteur des bêtes à cornes, à Carnac

FARINE DE FROMENT ET FLEUR DE SEL

Les cultures du froment, de l'avoine, du seigle, la production de beurre, de viande, de peaux, de graisses animales, la confection de draps des nombreux tisserands des communes rurales, l'exportation vers l'Angleterre du bois de Camors en poteaux de mines, la culture des marais salants à Carnac... ont permis notamment le développement du port de Saint-Goustan, du marché de la Cohue et des foires de Pluvigner et Landévant. Autrefois, aux pieds des pêcheurs, comme chaussures de mer, les sabots de Camors; aux communes rurales, le soin de confectionner les cordages des bateaux.



Débarquement de la sardine à Port-Maria, Quiberon



Sabotiers au travail dans la forêt de Camors

UN PIED DANS UNE BOTTE, L'AUTRE DANS UN SABOT

À partir de la seconde moitié du 19^e siècle, les ports d'Étel et de Quiberon profitent du chemin de fer pour le transport rapide des marchandises en zones de consommation. *"Le train de marée, comme on l'appelait, l'odeur du poisson, ce sont des souvenirs d'enfance"*, se rappelle Joseph Gauter, Brechois d'origine. Les pêches saisonnières et au chalut offrent des emplois permanents au territoire. *"Le recrutement de marins s'est fait dans les familles paysannes au gré des besoins des saisons de pêche. Et l'ostréiculture s'est construite avec la même force de travail. Il n'était pas rare d'observer dans une même famille paysanne, un fils agriculteur, un autre ostréiculteur. Il n'y a pas eu de rupture dans les populations. Maritime ou rurale, là encore, les imbrications étaient fortes. Et cela se vérifie encore aujourd'hui"* conclut-il.

Sources photos : Collection Musée de la carte Postale – Baud
www.cartolis.org et M. Joseph Gauter



"Je me souviens d'échanges "à la charrette" entre Erdevven, où l'on cultivait des carottes, des oignons, et Brec'h, commune de culture et d'élevage. S'en inspire, encore à ce jour, une production dimensionnée et organisée à l'échelle du Pays. Encore et toujours, en circuits courts..."



AUJOURD'HUI ENCORE, RIEN NE SE JETTE...

Certains ostréiculteurs de la Ria vendent toujours leurs coquilles d'huîtres concassées aux agriculteurs pour fertiliser les champs. Les sciures du sabotier de Camors sont utilisées par des pizzaiolos de la Communauté de Communes et pour des fumaisons de poissons, notamment à Quiberon.

Le bois d'élagage et d'abattage de tout le territoire est également réutilisé pour chauffer le centre aquatique Alre'O et certains commerces de Porte Océane.

COQUILLAGES ET CRUSTACÉS

PÊCHE À PIED RESPONSABLE

Pour partir à l'assaut des bancs de sables et des rochers, munissez-vous d'un bon ciré jaune pour vous protéger des vents frais venus du large. Équipez-vous également d'une paire de bottes et de gants pour éviter de vous couper un doigt ou un orteil sur une coquille de pied de couteau. S'il fait beau temps, n'oubliez pas votre crème et votre chapeau, les effets de la réverbération peuvent être importants même dans quelques millimètres d'eau. Enfin, pour préserver l'environnement et respecter l'activité des professionnels, il convient de suivre quelques règles : en complément de l'indispensable seau, utilisez des râteaux adaptés à la pêche à pied pour ne pas détériorer l'écosystème et prévoyez une règlette ou un double décimètre pour mesurer vos prises dont la taille et les quantités sont réglementées...

Crustacés

Pouce-pieds

3 kg par jour et par personne (pêche interdite, en juillet et en août, périodes autorisées selon calendrier professionnel)

Araignées de mer

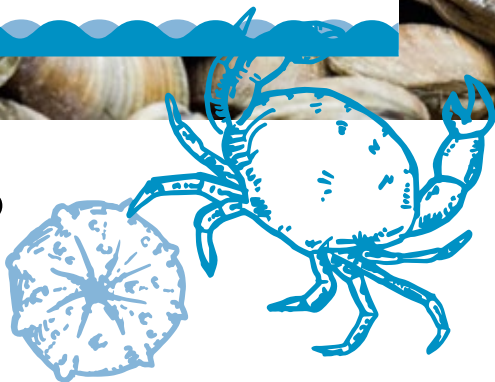
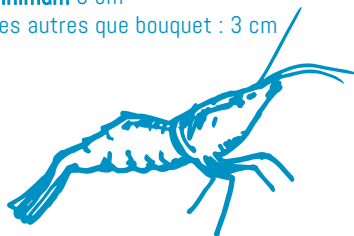
Taille minimum 12 cm

6 par jour et par personne

Bouquet

Taille minimum 5 cm

Crevettes autres que bouquet : 3 cm



Étrilles

Taille minimum 6,5 cm

Taille la plus grande de la carapace

Oursins

Taille minimum 5,5 cm

3 douzaines par jour et par personne

Tourteaux

Taille minimum 13 cm

Calculer sur la plus grande longueur de la carapace

Coquillages

Bulots

Taille minimum 4,5 cm

100 individus par jour et par personne

Coques

Taille minimum 3 cm

300 individus par jour et par personne

Coquilles Saint-Jacques

Taille minimum 11 cm

30 individus par jour et par personne (périodes autorisées selon calendrier professionnel, pêche interdite du 15 mai au 30 septembre)

Couteaux

Taille minimum 10 cm

5 douzaines par jour et par personne

Huîtres creuses

Taille minimum 5 cm

5 douzaines par jour et par personne

Huîtres plates

Taille minimum 6 cm

5 douzaines par jour et par personne



Moules

Taille minimum 4 cm

300 individus par jour et par personne

Ormeaux

Taille minimum 9 cm

20 ormeaux par jour et par personne (pêche à pied interdite du 15 juin au 31 août, pêche sous-marine interdite toute l'année)

Palourdes

Taille minimum 4 cm

150 individus par jour et par personne

Praires

Taille minimum 4,3 cm

100 individus par jour et par personne

Tellines

Taille minimum 2,5 cm

500 individus par jour et par personne

Vernis

Taille minimum 6 cm

100 individus par jour et par personne

AUX RYTHMES DE LA NATURE

LES HORAIRES DES MARÉES JANVIER À JUIN 2016

Tout au long de l'année, deux fois par jour, la mer monte, puis redescend en découvrant pour quelques heures un fantastique terrain de jeux pour gourmands et curieux. Pour profiter pleinement des joies et des trésors de la vase, un conseil, arrivez une à deux heures avant la marée basse...

— janvier —

Date	PLEINES MERS				BASSES MERS	
	Matin	Coef	Soir	Coef	Matin	Soir
1 V	08:44	052	21:19	047	03:21	15:52
2 S	09:40	043	22:39	040	04:12	16:45
3 D	11:01	037	•	•	05:09	17:47
4 L	00:12	037	12:35	038	06:13	18:52
5 M	01:19	040	13:43	043	07:16	19:51
6 M	02:10	048	14:33	053	08:12	20:40
7 J	02:52	058	15:14	063	09:01	21:23
8 V	03:30	068	15:52	074	09:45	22:04
9 S	04:08	078	16:29	083	10:26	22:43
10 D	04:46	087	17:07	090	11:06	23:23
11 L	05:26	093	17:45	095	11:46	•
12 M	06:07	095	18:25	096	00:03	12:27
13 M	06:49	095	19:05	093	00:45	13:10
14 J	07:33	091	19:47	087	01:30	13:56
15 V	08:19	083	20:33	078	02:18	14:45
16 S	09:12	074	21:33	068	03:12	15:39
17 D	10:20	064	23:06	060	04:11	16:40
18 L	11:46	057	•	•	05:18	17:50
19 M	00:43	056	13:11	056	06:31	19:03
20 M	01:57	059	14:21	062	07:42	20:10
21 J	02:53	067	15:16	072	08:45	21:08
22 V	03:39	076	16:01	081	09:41	21:59
23 S	04:18	085	16:40	088	10:30	22:45
24 D	04:54	090	17:14	092	11:15	23:27
25 L	05:26	092	17:45	092	11:56	•
26 M	05:57	091	18:15	089	00:06	12:34
27 M	06:26	087	18:45	084	00:44	13:12
28 J	06:57	080	19:15	076	01:22	13:48
29 V	07:29	071	19:49	067	01:59	14:26
30 S	08:03	061	20:26	056	02:38	15:05
31 D	08:44	051	21:15	046	03:21	15:48

— février —

Date	PLEINES MERS				BASSES MERS	
	Matin	Coef	Soir	Coef	Matin	Soir
1 L	09:37	041	22:32	037	04:09	16:41
2 M	11:08	035	•	•	05:09	17:46
3 M	00:18	034	12:54	036	06:19	18:58
4 J	01:32	039	14:02	044	07:30	20:02
5 V	02:26	050	14:52	057	08:29	20:55
6 S	03:11	064	15:34	071	09:18	21:40
7 D	03:52	078	16:14	084	10:03	22:22
8 L	04:32	090	16:53	096	10:44	23:03
9 M	05:13	100	17:32	104	11:26	23:44
10 M	05:54	107	18:11	108	12:08	•
11 J	06:35	108	18:50	106	00:27	12:51
12 V	07:16	103	19:29	099	01:12	13:37
13 S	07:59	094	20:09	088	02:00	14:25
14 D	08:45	081	20:56	073	02:52	15:17
15 L	09:44	066	22:10	059	03:49	16:17
16 M	11:15	053	•	•	04:56	17:27
17 M	00:20	050	13:02	049	06:12	18:45
18 J	01:49	050	14:19	053	07:29	19:57
19 V	02:49	058	15:12	064	08:36	20:58
20 S	03:32	069	15:51	074	09:31	21:48
21 D	04:06	079	16:24	083	10:18	22:31
22 L	04:36	087	16:53	089	10:59	23:09
23 M	05:05	091	17:22	092	11:36	23:45
24 M	05:33	092	17:50	091	12:10	•
25 J	06:01	090	18:18	087	00:18	12:43
26 V	06:30	085	18:46	081	00:52	13:15
27 S	06:59	078	19:16	073	01:25	13:48
28 D	07:29	068	19:47	063	02:00	14:23
29 L	08:03	058	20:25	053	02:38	15:02

RAPPEL
Heure d'été en vigueur
du 27/03/2016 à 2h du matin
au 30/10/2016 à 3h du matin

À CHAQUE NUMÉRO, RETROUVEZ NOTRE SÉLECTION D'ITINÉRAIRES DE RANDONNÉES POUR DÉCOUVRIR, À VÉLO OU À PIED, SUR LE LITTORAL OU AU CŒUR DE NOS CAMPAGNES, LES MERVEILLES DE NOTRE PATRIMOINE.



10,5 km
2 h (VTT)



Facile
Balisage jaune



Praticable
toute l'année
(humide en hiver)

DÉTOUR CYCLO

À la découverte

DE SAINTE-ANNE AUX RIVES DU LOC'H



De Sainte-Anne d'Auray aux rives du Loc'h à Pluneret, cet itinéraire révèle le sacré et les richesses de « la Ville Sanctuaire ».



D À droite de la Mairie, empruntez la rue de Vannes, sur 100 m, jusqu'à la maison d'Yvon Nicolazic. Prenez à nouveau à droite au chemin du Boterff avant de poursuivre par le sentier sur votre gauche.

1 Traversez la rue Lan Fetan, continuez en face et tournez à gauche, par le sentier, jusqu'à la rue Kersuben qu'il vous faudra traverser pour continuer en face. À l'entrée de Pen Prat, prenez le sentier creux et, au carrefour, poursuivez à droite jusqu'à la route du Guern Guignec. Tournez à droite et poursuivez tout droit jusqu'à la Croix Nicolazic avant de prendre, sur votre gauche, le Chemin de Malachappe.

2 Traversez la rue de Gaulle, empruntez le Chemin de Malachappe Lomelec à gauche et, au 1er croisement, tournez à gauche jusqu'à Lomelec puis à droite dans le hameau pour atteindre le pylône.

3 Tournez à gauche jusqu'à Fetan-Alan puis vers Keroussin. À la patte d'oie, suivez le chemin de droite vers Kerloury et, dans le virage, prenez à gauche entre les maisons (arbres têtards). Descendez la vallée jusqu'au point de vue sur le Loc'h et le pont de Toul Er Goug (1861). Contemplez avant de faire demi-tour pour reprendre à droite, traversez la route, et continuez tout droit jusqu'à Kerniolen.

4 À Kerniolen (comprendre « village ensoleillé » en breton), empruntez la route puis, à environ 400 m, prenez à droite le Chemin des Pèlerins. Au bout, prenez à droite, rue Calloc'h, sur 100 m, puis l'allée à gauche avant de traverser le lotissement et rejoindre la rue des Cormiers puis, à droite, la rue du Parc.

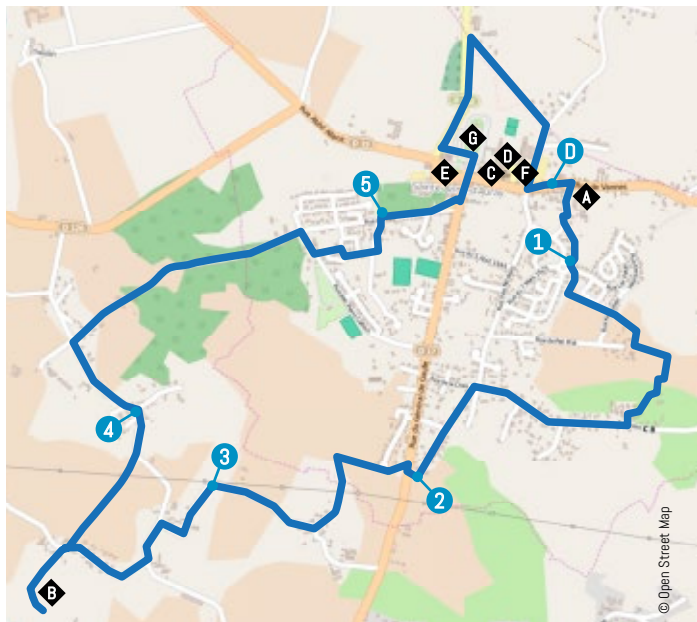
5 Au rond-point, prenez à gauche, traversez le parc Camborne (boulodrome) pour rejoindre la place Le Barh, puis la rue De Gaulle, et tournez à gauche jusqu'à la Basilique. Tournez rue Ker Anna sur votre gauche et longez la Scala Santa. Continuez jusqu'à la rue Flandres Dunkerque, poursuivez jusqu'aux cimetières, prenez à droite le Chemin de Pont Er Groah et, au bout, tournez à droite rue de Locmaria pour rejoindre la place Bocéno.

POINTS D'INTÉRÊTS

- A** Maison de Nicolazic
- B** Point de vue sur le Loc'h
- C** Basilique dédiée à Sainte-Anne
- D** Cloître
- E** Scala Santa
- F** Chapelle de l'Immaculée
- G** Mémorial

PLUS D'INFOS ?

Office de Tourisme
d'Auray Communauté
20 rue du Lait à AURAY
02 97 24 09 75
info@auray-tourisme.com
www.auray-tourisme.com





14,3 km
3 h 30



Facile
Suivre le sentier
côtier



Praticable
toute l'année

DÉTOUR PÉDESTRE

Tour de L'ÎLE DE HOUAT



Les hautes falaises granitiques de Houat prolongent la presqu'île de Quiberon. Le village, petites maisons blanches et pittoresques ruelles, domine le port de pêche Saint-Gildas. Sur les terre-pleins, les casiers forment des murailles bleues et noires. Partout ailleurs règne la nature et, très découpée, la côte est d'une rare beauté.

RÉSERVÉ AUX PIÉTONS

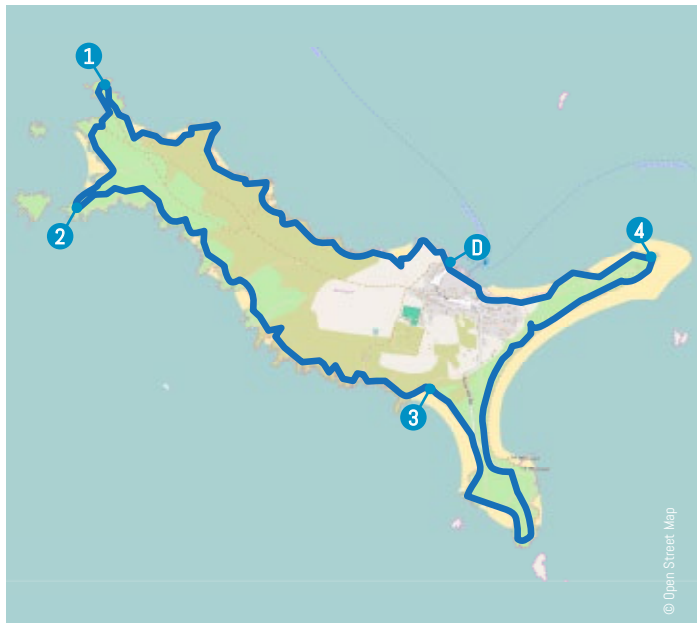
Afin de préserver les sentiers, la flore, les dunes et les rochers, l'utilisation de bâtons à bouts ferrés est interdite. Seuls les bâtons dont l'extrémité est en caoutchouc sont autorisés.

- D** Depuis le port, empruntez le sentier côtier à droite du débarcadère. Découvrez alors de Beg Carpalée à Beg-er-Vachif, abritée des vents dominants, la côte nord parcourue de lande haute, d'ajonc d'Europe, de bruyère cendrée et de prunelliers.
- 1** Depuis Beg-er-Vachif, admirez la vue sur les îlots Guric et Sénéiz, reliés à Houat par un petit tombolo sableux qui apparaît à basse mer, vous apercevrez peut-être l'une des principales colonies de cormorans huppés et d'huîtrier-pie.



- 2 Poursuivez vers la côte sud, sauvage et intacte, pour observer, entre falaises et criques, l'anse de Treac'h-er-Venigued, la Chaussée du Béniguet, le continent, Belle-Ile, Hoëdic, l'Île aux Chevaux... et prolongez la balade vers la pointe sud en longeant le plateau.
- 3 Admirez plus à l'ouest les plages de Treac'h-er-Goured et de Treac'h-Salus qui forment une des plus belles dunes de Bretagne par sa morphologie et la qualité exceptionnelle de son milieu naturel.
- 4 Enfin, avant de rentrer au port, prenez le temps d'examiner l'îlot rocheux d'Er-Yoc'h, citadelle de pierre qui accueille une importante colonie de puffins des Anglais, espèce d'oiseaux marins très rares en France.

Source : DDTM - Jean-Pierre Ferrand, Conseiller en Environnement



PLUS D'INFOS ?

Mairie de Houat
Le Bourg
02 97 30 68 04
mairie-houat@wanadoo.fr
www.mairiedehouat.fr

Temps forts

DES IDÉES POUR SORTIR,
PETITE SÉLECTION D'ÉVÉNEMENTS
À DÉCOUVRIR.



DES CHEMINS DE SAINT-CADO À LA VALLÉE DE TRÉAURAY, DU PORT DE LA TRINITÉ-SUR-MER À LA BASILIQUE DE SAINTE-ANNE D'AURAY, DE LA FORÊT DE CAMORS AUX PLAGES D'HOËDIC... LA CURIOSITÉ EST UN JOLI PRÉTEXTE !
TOUT AU LONG DE L'HIVER ET DU PRINTEMPS, PROFITONS DES SPECTACLES,
CONCERTS, EXPOS, DÉFIS SPORTIFS ET RENDEZ-VOUS FESTIFS...
DE CES PETITES HISTOIRES ET GRANDS ÉVÉNEMENTS QUI NOUS UNISSENT !



DÉCEMBRE

DU 15 AU 31 DÉCEMBRE

Musée de Préhistoire, Carnac

● Exposition Callaïs

À la découverte de la callaïs, pierre qui constituait l'une des plus grandes richesses à l'époque des mégalithes dans l'Ouest de l'Europe.

RENSEIGNEMENTS

Musée de Préhistoire de Carnac / 02 97 52 66 36
contact@museedecarnac.fr / www.museedecarnac.com

16 DÉCEMBRE À 16 H 30 • Médiathèque de Belz

● Sur les traces du Père Noël

Je m'appelle Petits Pas et je me suis rendue dans le Grand Nord, ce pays de froid et de neige pour rencontrer le Père Noël. Pour voir, de mes yeux vus, s'il existait vraiment et lui demander pourquoi et comment il était devenu le Père Noël...

Gratuit.

RENSEIGNEMENTS

Médiathèque de Belz / 02 97 55 41 80

DU 19 DÉCEMBRE AU 2 JANVIER • Place Hoche, Quiberon

● Toute la magie de Noël à Quiberon

Profitez tous les jours d'une vraie patinoire de glace de 200 m². Nombreuses animations pour les enfants, marché de Noël, concerts et un mapping vidéo "le fabuleux destin des lutins lucioles".

Inauguration le 23 décembre à 18h avec le spectacle " Les allumeurs d'étoiles " par la compagnie Lilou.

RENSEIGNEMENTS

Mairie de Quiberon / 02 97 30 24 00
quiberon@ville-quiberon.fr / www.ville-quiberon.fr

23 DÉCEMBRE DE 10 H À 18 H • Saint-Pierre Quiberon

● Saint-Pierre fête Noël

Marché des artisans et artistes au Port d'Orange, animations maquillage pour les enfants, chorale, dégustation vin chaud et marrons grillés.

Feu d'artifice à 19h sur la plage du Port d'Orange.
Animations gratuites.

RENSEIGNEMENTS

Office de Tourisme Saint-Pierre Quiberon
ot@saintpierrequiberon.net
www.saintpierrequiberon-tourisme.fr





JANVIER

3 JANVIER À 15 H • Plage de Kerhillio, Erdeven

■ 21^e Premier Bain de l'année!

Tous les ans, Erdeven est "the place to be" le premier dimanche de janvier. Défis du 1er de l'an ou challenge personnel... Déguisements primés.

À partir de 13 h 30 pour les inscriptions.

Gratuit - Collation offerte - Buvette sur place

RENSEIGNEMENTS

Office de Tourisme d'Erdeven / 02 97 55 64 60

www.ot-erdeven.fr

© OT Erdeven

FÉVRIER

DU 13 AU 21 FÉVRIER • Auray

■ 31^e édition Open Super 12 Tennis Club Alréen

L'Open Super 12-d'Auray est le tournoi n° 1 mondial dans la catégorie des 12 ans. Il accueillera comme chaque année, une majorité de Ligues Françaises, dont les meilleurs joueurs seront confrontés à ceux des nombreuses Délégations Étrangères.

RENSEIGNEMENTS

Comité Départemental de Tennis du Morbihan / 02 97 76 90 26

opensuper12auray@fft.fr / www.tournoi.fft.fr/opensuper12auray

MARS



© Marc Dillier - Ouest-France

DU 03 AU 06 MARS • Erdeven

Open Tennis Handisport du Morbihan Harmonie Mutuelle

Tournoi international de tennis en fauteuil « Futur Série » attribuant des points pour le classement mondial. Du tennis de haut niveau, des joueurs parmi les 50 premiers mondiaux.

RENSEIGNEMENTS

Comité Départemental de Tennis / 02 37 56 20 09
comite.morbihan@fft.fr / www.comite.fft.fr/morbihan

DU 24 AU 28 MARS • La Trinité-sur-Mer, Baie de Quiberon

Spi Ouest France

L'une des plus grandes épreuves de voiliers habitables en Europe, elle a lieu tous les ans au week-end de Pâques. Elle mêle amateurs, avertis et professionnels, monotypes et voiliers de série IRC. De nombreuses animations seront prévues pour le public.

RENSEIGNEMENTS ET INSCRIPTIONS

Office de Tourisme de La Trinité-sur-Mer / 02 97 55 72 21
tourisme@ot-trinite-sur-mer.fr / www.spi-ouestfrance.com



26 MARS À 20 H 30 • Salle Saint-Joseph, La Trinité-sur-Mer

Les Milles Musicaux

Le Festival qui décloisonne les univers musicaux.
 Opéra, récitals, piano, violoncelle, jazz...
 Concert « Jeunes talents Russes », par Clara Saïtkoulov,
 violon et Roustem Saïtkoulov, piano.

RENSEIGNEMENTS ET RÉSERVATIONS

Office de Tourisme de La Trinité-sur-Mer
 02 97 55 72 21 / tourisme@ot-trinite-sur-mer.fr

26 ET 27 MARS • Erdeven

Festipâques 6!

Balade nature, chasse au trésor,
 chasse à l'œuf de raie, nettoyage
 de la plage et fest-noz...

RENSEIGNEMENTS

Office de tourisme d'Erdeven
 02 97 55 64 60 / www.ot-erdeven.fr

AVRIL

10 AVRIL DE 12H À 16H 30

Parc du château, Erdeven

● Pique-nique "Chic 50's!"

Pour la 2^e année, le parc s'anime aux sons du Rock'n'Roll !!!

RENSEIGNEMENTS

Office de tourisme d'Erdeven

02 97 55 64 60

www.ot-erdeven.fr

16 ET 17 AVRIL 2016

Espace Les Chênes, Crac'h

● 6^e Salon du Livre

Cette 6^e édition du Salon du livre ancien et des vieux papiers (cartes postales, bandes dessinées, affiches, journaux etc..) avec la présence d'exposants professionnels (bouquinistes, revendeurs, librairies spécialisées).

Samedi 16 avril :

de 14 h à 18 h 30.

Dimanche 17 avril :

de 9 h 30 à 17 h 30.

Entrée gratuite.

RENSEIGNEMENTS

Office de tourisme de Crac'h

02 97 57 33 05

DU 9 AU 23 AVRIL • Place Hoche, Quiberon

● Le Festival de la Flibuste

Borgnefesse, Boutefeu et leur univers flibustier vous accueilleront à bord du bateau pirate. Nombreuses animations pour les enfants, manœuvres en équipage, chasse au trésor, feu d'artifice.

RENSEIGNEMENTS

Programme détaillé à venir / 02 97 30 24 00

quiberon@ville-quiberon.fr / www.ville-quiberon.fr



AVRIL

17 AVRIL DE 9H À 18H • Locmariaquer

● Fête des Plantes et des Fleurs au stade

Cet évènement réunira pour cette 9^e année de nombreux professionnels amoureux des plantes et de la nature. Vous pourrez admirer de nombreux objets d'artisans créateurs en accord avec le jardin.

Entrée payante : 1,50 € + 12 ans.

RENSEIGNEMENTS

Office de tourisme de Locmariaquer / 02 97 57 33 05

DU 25 AVRIL AU 1^{ER} MAI • Départ de la 1^{re} étape
Quiberon - Landevant

■ Le Tour de Bretagne cycliste

Le Tour de Bretagne est une épreuve cycliste internationale. Le peloton est composé de 24 équipes de 6 coureurs de 15 nationalités différentes.

Programme du Tour de Bretagne annoncé le 20 janvier 2016.

RENSEIGNEMENTS

www.tourdebretagne.bzh



AVRIL

DU 23 AU 24 AVRIL • Espace Louison Bobet, Quiberon

● 4^e Fête du Livre "L'Ancre des livres"

Venez à la rencontre de 45 auteurs ! Dédicaces, tables rondes, animations, nouveautés, et vide-bibliothèque !

RENSEIGNEMENTS

Programme détaillé à venir / 02 97 30 24 00
quiberon@ville-quiberon.fr / www.ville-quiberon.fr

DU 23 AU 24 AVRIL • Étrel

■ 7^e édition du Salon du Bateau Transportable

La 7^e Édition du Salon du Bateau Transportable se tiendra sur le port d'Étrel. Comme les années précédentes, les organisateurs présenteront tous types de bateaux transportables sur route, par particulier, sans équipement spécial.

Entrée gratuite.

RENSEIGNEMENTS

www.salon-du-bateau-transportable-d-etel.com

DU 30 AVRIL AU 1^{ER} MAI • Espace Louison Bobet, Saint-Pierre-Quiberon

● Foire des Terroirs de la Presqu'Île de Quiberon

Une cinquantaine d'exposants viticoles et de produits du terroirs représenteront les régions Françaises.

Entrée libre.

RENSEIGNEMENTS

Office de Tourisme de Saint-Pierre-Quiberon

ot@saintpierrequiberon.net / www.saintpierrequiberon-tourisme.fr



DU 29 AVRIL AU 1^{ER} MAI • Carnac

■ Eurocat-2016 au Yacht Club de Carnac

En 2016, l'Eurocat fêtera sa 30^e édition. La grande fête du catamaran rassemblera près de 200 équipages pour cette épreuve mythique.

RENSEIGNEMENTS

02 97 52 10 98 / info@yccarnac.com
<http://www.yccarnac.com/Eurocat.html>

MAI

LES VENDREDIS 1ER MAI,
8 ET 22 MAI • Auray

● Les Quais du livre

Sur le quai Benjamin Franklin en collaboration avec l'Association des Bouquinistes de Bretagne Sud. Les passionnés et amoureux de livres anciens pourront dénicher sur ces sympathiques rendez-vous de merveilleux livres, cartes postales et autres vyniles anciens.

DU 5 AU 8 MAI • La-Trinité-sur-Mer

■ Armen Race 2016

Une course au large de 300 à 360 milles sans escale, ouverte aux professionnels et aux amateurs. De nombreuses animations pour le public seront mises en place sur le parvis de la capitainerie pendant toute la durée de la compétition: animations enfants, interviews des marins, écran géant...

RENSEIGNEMENTS

Office de Tourisme de La Trinité-sur-Mer
02 97 55 72 21
tourisme@ot-trinite-sur-mer.fr
www.snt-voile.org

14 MAI À 20 H 30 • Salle Saint-Joseph, La Trinité-sur-Mer

● Les Milles Musicaux

Festival qui décloisonne les univers musicaux. Opéra, récitals, piano, violoncelle, jazz... Concert « Duo / Duel », par Frédéric Vaysse-Knitter et Maxence Pilchen. Un duo et duel de piano.

RENSEIGNEMENTS - RÉSERVATIONS

Office de Tourisme de La Trinité-sur-Mer
02 97 55 72 21 / tourisme@ot-trinite-sur-mer.fr

DU 20 AU 29 MAI • Sainte-Anne d'Auray

● Festival Itinéraires Musiques et patrimoine en Morbihan

Itinéraires conjugue le patrimoine et la musique sur tout le Département. Le public est invité à découvrir une dizaine de lieux au riche patrimoine. Artistes invités et créations de l'Académie s'enchevêtrent dans une programmation originale de musique sacrée.

RENSEIGNEMENTS

Académie de Musique et d'Arts Sacrés Sainte-Anne d'Auray
02 97 57 55 23 / www.academie-musique-arts-sacres.fr

29 MAI • Auray

● Marché de l'artisanat

Le premier rendez-vous incontournable pour les passionnés et curieux de beaux objets proposés par des artisans d'art amoureux de leur métier. Venez flâner le long de la rivière d'Auray et laissez-vous tenter.

COURANT MAI • Locmariaquer

● Mise à l'eau d'un vieux Gréement

Mise à l'eau sur le port du vieux Gréement « Le Meilh Ar Mor » après d'importants travaux de restauration par l'Association « Kaer e Mem Bro ». Cette Association soutient le patrimoine maritime de la commune.

RENSEIGNEMENTS

Office de tourisme de Locmariaquer / 02 97 57 33 05



JUIN

3 JUIN À 20 H 30

Salle Saint-Joseph, La Trinité-sur-Mer

● Le Festival des très courts

Un Très Court est un court-métrage de 3 minutes maximum, hors titre et générique. Fiction, animation, micro-docu, clip, blog vidéo... Tous les genres sont présents. Dans le cadre du festival international des très courts métrages, une projection des films en compétition est proposée dans la salle Saint Joseph.

Tarif: 7 €.

RENSEIGNEMENTS

Mairie de La Trinité-sur-Mer

02 97 55 72 19 / accueil@latrinitesurmer.fr

www.trescourt.com

DU 4 AU 11 JUIN • Carnac

■ Championnat du Monde Musto Skiff au Yacht Club de Carnac

Grand rendez-vous des skiffs à Carnac.

Entre 70 et 80 compétiteurs sont attendus pour participer au Championnat du Monde.

RENSEIGNEMENTS

02 97 52 10 98 / info@yccarnac.com

<http://www.yccarnac.com/aco-musto-skiff-world-championships-2016-fra.html>

DU 15 JUIN AU 31 OCTOBRE

● Escales Photos. Le festival du Mor Braz

Créé en 2013, Escales Photos le festival du Mor Braz permet de découvrir, via la photographie grand format, des sites emblématiques ou plus confidentiels de la baie de Quiberon.

RENSEIGNEMENTS

contact@escalesphotos.fr / www.escalesphotos.fr



12 JUIN 2016 • La Trinité-sur-Mer

■ Ça cartonne à La Trinité-sur-Mer

C'est une toute autre régata, celle des bateaux en carton organisée dans le vieux port! Après le succès de la Première Édition, Ça cartonne à La Trinité-sur-Mer revient en 2016 pour encore plus de convivialité et de créativité!

RENSEIGNEMENTS

Mairie de La Trinité-sur-Mer

02 97 55 72 19

accueil@latrinitesurmer.fr

www.cacartonnealatrinitesurmer.fr

30 JUIN • Auray

● Jeudi du port

Concerts, spectacles de rue, animations burlesques, déambulations musicales, circuits ludiques pour le plus grand plaisir de toute la famille en collaboration avec les commerçants de Saint Goustan.

Saurez-vous où a été prise
cette photo ?
Réponse en juillet,
au prochain numéro !



La photo du premier magazine a été prise à Landévant, à la chapelle Notre-Dame de Locmaria-er-Hoët. Inscrite Monument Historique, elle abrite une charpente polychrome du XV^e siècle exceptionnelle du fait de sa beauté et de sa rareté.



Randonnées en Pays d'Auray



41 itinéraires de pleine nature à découvrir disponibles dans tous les Offices de Tourisme du territoire au prix de 6 euros.



Camors • Landévant • Pluvigner • Landaul • Plumergat • Brec'h • Locoal-Mendon
 St^e-Anne d'Auray • Belz • Étel • Auray • Pluneret • Erdeven • Ploemel • Plouharnel
 Crac'h • Carnac • La Trinité S/Mer • S'-Philibert • Locmariaquer
 S'-Pierre Quiberon • Quiberon • Houat • Hoëdic • Belle-île

Une
question
sur le **TRI?**



*Conseils, calendriers
et points de collectes sur
www.auray-querbon.fr*

COMMUNAUTÉ

AURAY
QUIBERON

TERRE-ATLANTIQUE