

Découvrir les métiers de la mer autrement !





Bienvenue
NATURE & PAYSAGES

Venez découvrir toutes les richesses du Grand Site Dunes Sauvages de Gâvres à Quiberon

Partez à la découverte

JE VISITE

Découvrez les richesses des Dunes Sauvages

JE VIS ICI

Participez à la vie de votre Grand Site

J'APPRENDS

Enrichissez vos connaissances et vos savoir-faire



Grand Site
DUNES SAUVAGES
de Gâvres à Quiberon

Des paysages au sud de la Bretagne, la nature, le vent et l'océan attirent les visiteurs du monde entier. Les paysages de Gâvres à Quiberon sont exceptionnels. Ils sont le résultat d'un relief doux et venté, d'un sable fin et d'une végétation adaptée à ce milieu. Ce paysage unique est inscrit au Grand Site Dunes Sauvages de Gâvres à Quiberon.

Afin de faciliter la visite et l'accès à ce site exceptionnel, le Syndicat Mixte du Grand Site Dunes Sauvages de Gâvres à Quiberon a mis en place un service de location de vélos.

LÀ OÙ COMMENCE LE SABLE

Les Dunes Sauvages de Gâvres à Quiberon sont gérées par le Syndicat Mixte du Grand Site Gâvres-Quiberon regroupant 7 communes :

Gâvres, Plouhinec, Étel, Erdeven, Plouharnel, Saint-Pierre-Quiberon et Quiberon.



L'ÉCOLE DU GRAND SITE

Accueil / ÉCOLE DU GRAND SITE / Le syndicat mixte / L'école du Grand Site

SCOLAIRE

L'École du Grand Site: "Donner les moyens aux jeunes de mieux découvrir, connaître et comprendre l'environnement et le territoire qui les entourent"

« L'École du Grand Site » n'a ni cours, ni classe mais un espace littoral et maritime s'étendant de la pointe de Gâvres, aux portes de Lorient, à la presqu'île de Quiberon. Cette école se concrétise par des actions d'éducation à l'environnement et au développement durable. Parce que l'on se sent responsable de ce que l'on connaît et comprend, l'éducation au territoire a un rôle clé à jouer dans la transmission de ce site d'exception aux nouvelles générations et celles à venir.

« L'École du Grand Site » est la mission éducative du Grand Site et a pour objectif de donner les moyens aux publics scolaires de mieux découvrir, connaître et comprendre l'environnement et le territoire qui les entourent en menant des démarches d'investigations sur le terrain. L'éducation à l'environnement permet « d'ouvrir » l'environnement en privilégiant une démarche pédagogique basée sur l'immersion et « l'école du dehors » pour gérer ensemble un territoire commun afin de contribuer au maintien des paysages, des milieux naturels et du patrimoine culturel.

Depuis 10 ans, le Grand Site accompagne les établissements scolaires du territoire dans la mise en place de projet d'éducation à l'environnement et au territoire. Les enseignants sont à l'initiative de ces projets pédagogiques, le syndicat mixte est là en soutien.



LES DISPOSITIFS STRUCTURANTS



OUTILS ET PROJETS PÉDAGOGIQUES



EXEMPLES DE RÉALISATIONS

LES DISPOSITIFS STRUCTURANTS

Le plan d'action du grand Site 2018 - 2023

Parce que nous sommes convaincu que l'avenir de notre territoire passe par l'éducation des nouvelles générations, le syndicat mixte accompagne depuis plus de 10 ans des projets pédagogiques pour transmettre ses connaissances du Grand Site. Le syndicat a inscrit cet engagement dans son plan d'action présenté dans le cadre de sa candidature au label Grand Site de France sous un axe intitulé "L'école du Grand Site".



Conseil Départemental : Classe Éducation au Développement Durable

Le Département du Morbihan met à disposition de tous les collèges morbihannais des livrets pédagogiques sur différents thèmes : "Santé, citoyenneté, persévérance"; "Éducation au développement durable"; "Expression, patrimoine, culture".

Sur le territoire du Grand Site Dunes Sauvages de Gâvres à Quiberon, le syndicat mixte est la structure référente pour les collèges souhaitant construire des projets pédagogiques liés au Développement Durable.





Région Bretagne : la charte des espaces côtiers bretons et l'éducation à la mer et au littoral

Le message de l'éducation à la mer et au littoral établi par le groupe de travail :

« Avec près de 3000 km de côtes, les enjeux de la mer et du littoral sont particulièrement prégnants en Bretagne. L'importance économique des activités maritimes, l'importance environnementale, culturelle et touristique de la mer et du littoral, nécessitent une action éducative forte et convergente. La convergence des actions d'éducation à la mer et au littoral, nombreuses et diverses sur le territoire régional, constitue en effet la principale condition d'une appropriation collective des enjeux maritimes. Elle est indispensable pour affirmer collectivement l'importance de ces enjeux et la nécessité de développer une approche intégrée pour les appréhender. Elle doit favoriser la complémentarité des actions pour toucher tous les domaines et tous les publics. Une éducation à la mer et au littoral doit chercher à construire une conscience maritime pour favoriser une approche citoyenne, faire évoluer les comportements individuels et collectifs »

**AGENCE FRANÇAISE
POUR LA BIODIVERSITÉ**
ÉTABLISSEMENT PUBLIC DE L'ÉTAT

Aires Marines Éducatives : Agence Française pour la Biodiversité

"Une « aire marine éducative » est une zone maritime littorale de petite taille qui est gérée de manière participative par les élèves d'une école primaire suivant des principes définis par une charte.

Elle constitue un projet pédagogique et écocitoyen de connaissance et de protection du milieu marin par des jeunes publics. La classe est ainsi placée au sein d'une dynamique territoriale faisant appel à l'expertise de l'école et de la commune concernée, mais aussi d'associations d'usagers ou de protection de l'environnement.

De nombreux documents utiles pour monter votre projet AME sont sur [le site WIKI](#)"

**DUNES
SAUVAGES**
de Gâvres à Quiberon



La Classe virtuelle

La classe virtuelle du Grand Site est un outil numérique pédagogique permettant aux enseignants, élèves et parents du territoire de s'informer sur les patrimoines naturels, culturels et socio-économiques. Le contenu pédagogique a été élaboré avec les Services Départementaux de l'Éducation Nationale du Morbihan en collaboration avec les enseignants et les socio-professionnels. Il est soutenu par la Région Bretagne dans le cadre du réseaux Melglaz et du volet « Éduquer à la Mer » de la charte des espaces côtiers Breton.



Les fiches pédagogiques de la Classe virtuelle

40 fiches pédagogiques illustrent la classe virtuelle du Grand Site. Ces fiches sont en lien avec les programmes de cycle 2 et 3 de l'Éducation Nationale. Elles ont été écrites en collaboration avec les services Départementaux de l'Éducation Nationale. Elles traitent des volets historique, géographique, environnemental et socio-économique du territoire.

Télécharger les fiches pédagogiques :



Géographie et Paysages



Science et Biodiversité



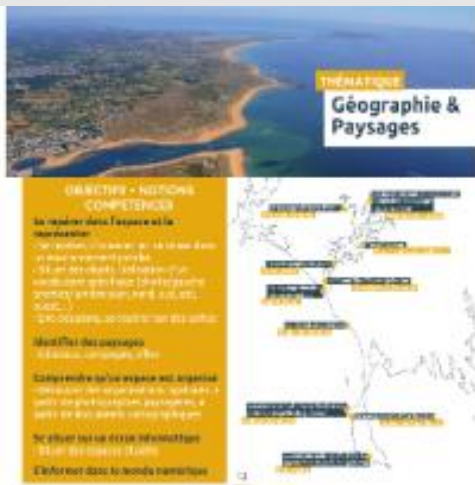
Histoire et Préhistoire



Les métiers de la mer



Les réalisations pédagogiques



Livret « Travailler avec la Classe virtuelle en cycle 2 et en cycle 3 »

Ce livret permet aux enseignants de préparer leurs projets pédagogiques liés à l'étude de l'environnement proche de l'école et à l'étude du territoire. Il apporte aussi aux parents d'élèves des informations sur la démarche pédagogique et leur lien avec les programmes officiels.



Livret "Travailler avec la classe virtuelle"



Film « du Mor braz à l'assiette »

Réalisé en collaboration avec les enseignants et les élèves des écoles J. Ferry, de Quiberon et E. Tabarly de Saint-Pierre-Quiberon, ce film retrace le chemin du poisson depuis son débarquement sur les quais du port de Quiberon jusque son départ vers les étals. Il est soutenu par la Région Bretagne dans le cadre du réseaux Melglaz et du volet « Eduquer à la Mer » de la charte des espaces côtiers Breton. Ce document apporte un regard sur les métiers de la mer et sur la filière « pêche ».



**DUNES
SAUVAGES**
de Gâvres à Quiberon

Le syndicat mixte du Grand Site Gâvres Quiberon propose 3 actions de sensibilisations pour l'année 2019 :

L'OSTREICULTURE EN BAIE DE PLOUHARNEL

- **Action de sensibilisation n°1 : « Réalisation d'un parcours pédagogique « Ostréiculture » : Paysage, métiers de la mer et oiseaux »**

LES ACTIVITES MARITIMES SUR LA PRESQU'ILE DE QUIBERON

- **Action de sensibilisation n°2 : « Création de fiche métiers de la mer »**
- **Action de sensibilisation n°3 : « Croquons la Criée, les parcs et chantiers ostréicoles »**



L'OSTREICULTURE EN BAIE DE PLOUHARNEL

« Réalisation d'un parcours pédagogique « Ostréiculture » : Paysage, métier de la mer et Oiseaux »

■ DESCRIPTIF DE L'ACTION

- Construction d'un parcours pédagogique lié à l'ostréiculture en croisant les approches (naturaliste, artistique et historique)
- Découverte du métier d'ostréiculteur d'aujourd'hui et d'hier et du circuit de l'huître « du Parc à l'assiette » par des temps d'animations en classe et une démarche d'investigation sur le terrain au contact des professionnels.
- Initiation à l'observation des oiseaux hivernants, sur une zone conchylicole, par des animations sur le site et en classe.
- Réalisation de production artistique mêlant l'approche paysagère, naturaliste et historique de l'activité ostréicole.

■ OBJECTIFS

- Apporter aux scolaires des éléments de connaissances sur les patrimoines naturels, culturels et paysagers du territoire et sur ses activités économiques primaires, en conformité avec les programmes scolaires.



LES ACTIVITES MARITIMES SUR LA PRESQU'ILE DE QUIBERON

« Création de fiche métiers de la mer »

▪ DESCRIPTIF DE L'ACTION

- Découverte des métiers de la Criée et du circuit du poisson « du Mor Braz à l'assiette » par des temps d'animations en classe et une démarche d'investigation sur le terrain au contact des professionnels.
- Cette action complètera le film pédagogique « Le poisson, du Mor Braz à l'assiette » réalisé en 2016.

▪ OBJECTIF

- Apporter aux scolaires des éléments de connaissances sur les activités économiques primaires, en conformité avec les programmes scolaires.



LES ACTIVITES MARITIMES SUR LA PRESQU'ILE DE QUIBERON

« Croquons la Criée, les parcs et chantiers ostréicoles »

▪ DESCRIPTIF DE L'ACTION

- Intégration à la thématique « Paysage, métier de la mer et oiseaux » du programme d'animation grand public, du Grand Site Gâvres Quiberon, de prestations associant le dessin et la découverte des métiers de la mer (ostréiculture et pêche).
- Ces balades dessinées spécifiques se dérouleront dans les Parc de la baie de Plouharnel et la criée de Quiberon.

▪ OBJECTIF

- Sensibiliser le grand public aux métiers de la mer.



DEPENSES REELLES

Description des postes de dépenses	Montant (EUR HT)	%
Prestations artistiques	7 500.00	75.00
Achat de matériel	1 000.00	10.00
Frais d'édition des supports de communication	1 500.00	15.00
Total	10 000.00	100.00

RECETTES

Financeurs (co financeurs envisagés)	Montant (EUR HT)	%
Autofinancement public	2 000.00	20.00
Région - Cofinancement Région pour le DLAL FEAMP	4 000.00	40.00
Europe - FEAMP - DLAL	4 000.00	40.00
Total	10 000.00	100.00